

T.C.
SÜLEYMANPAŞA KAYMAKAMLIĞI
TEKİRDAĞ ÖZEL EĞİTİM UYGULAMA OKULU
MÜDÜRLÜĞÜ
(I,II,III. KADEME)



2024-2028 STRATEJİK PLANI



“EĞİTİMDE FEDA EDİLECEK FERT YOKTUR”

Mustafa Kemal ATATÜRK

Okul/Kurum Bilgileri

İli: TEKİRDAĞ		İlçesi: SÜLEYMANPAŞA	
Adres:	Bahçelievler Mahallesi Mandarin Sokak TOKİ Sitesi No:1 24 Derslikli Okul Binası Süleymanpaşa/TEKİRDAĞ	Coğrafi Konum (link)	https://124.im/kBXCa9
Telefon Numarası :	0 282 231 53 57	Fax Numarası:	
e- Posta Adresi:	756081@meb.k12.tr (I.Kademe) 756079@meb.k12.tr (II.Kademe) 756085@meb.k12.tr (III.Kademe)	Web sayfası adresi:	I.Kademe : http://tekirdagozelegitim1.meb.k12.tr II.Kademe : http://tekirdagozelegitim2.meb.k12.tr III.Kademe : http://tekirdagozelegitim3.meb.k12.tr
Kurum Kodu:	756081 (I.Kademe) 756079 (II.Kademe) 756085 (III.Kademe)	Öğretim Şekli:	Tam Gün

SUNUŞ

Günümüzde toplumsal eğitim düzeninden çok bireysel eğitim benimsenmektedir. Her çocuk özel ve değerlidir. İnsanların en önemli değeri sağlığıdır. Eğitim ve sağlık insan hayatını etkileyen ve yaşam boyu devam eden disiplinler arası bir süreç olarak karşımıza çıkmaktadır. İnsanlar varlıklarını etkin bir şekilde sürdürebilmek için kendilerini yenilemek ve değişen koşullara uyum sağlamak zorundadırlar. Okullardaki eğitim sisteminin de kendini revize etmesi, dünyadaki değişim ve gelişime uyum sağlaması gerekmektedir.

Okulumuz daha iyi bir eğitim seviyesine ulaşma düşüncesiyle sürekli yenilenmeyi ve kalite kültürünü kendisine ilke edinmeyi amaçlamaktadır. Kalitenin oluşturulması, eğitim ve öğretim başta olmak üzere insan kaynakları ve kurumsallaşma, sosyal faaliyetler, alt yapı, toplumsal ilişkileri kapsayan 2024-2028 stratejik planı hazırlanmıştır.

Kuruma yeni gelen müdür, öğretmen veya diğer personeller, kurumun stratejik planını bilip bu doğrultuda çalışma yaparsa daha verimli olacak, kurumu tanımış, vizyonunu, misyonunu, zayıf ve güçlü, fırsat ve tehdit yanlarını bilerek kurum kültürünün oluşmasını sağlayacaktır.

Stratejik planımızda; öğrenci ve birey merkezli eğitim anlayışı, yeterli öz bakım becerilerine ulaşma, toplumsal uyum becerilerine farkındalık sağlama ve geliştirmelerine destek vererek, sürekli ve plânlı gelişimle okullardaki eğitimin ve öğretimin zenginleştirilmesi hedeflenmiştir.

Bu çalışmada emeği geçen tüm kurum, kuruluş ve personele teşekkür ederim.

Hakan ERAVCI
Okul Müdürü

İÇİNDEKİLER

	<i>Sayfa No</i>
1. GİRİŞ VE STRATEJİK PLANIN HAZIRLIK SÜRECİ.....	6
1.1. Strateji Geliştirme Kurulu ve Stratejik Plan Ekibi.....	7
1.2. Planlama Süreci.....	7
2. DURUM ANALİZİ.....	8
2.1. Kurumsal Tarihçe.....	9
2.2. Uygulanmakta Olan Planın Değerlendirilmesi.....	10
2.3. Mevzuat Analizi.....	12
2.4. Üst Politika Belgelerinin Analizi.....	14
2.5. Faaliyet Alanları ile Ürün ve Hizmetlerin Belirlenmesi.....	15
2.6. Paydaş Analizi.....	16
2.7. Kuruluş İçi Analiz.....	20
2.7.1. Teşkilat Yapısı.....	20
2.7.2. İnsan Kaynakları.....	21
2.7.3. Teknolojik Düzey.....	23
2.7.4. Mali Kaynaklar.....	24
2.7.5. İstatistik Veriler.....	25
2.8. PESTLE Analizi.....	27
2.9. Güçlü ve Zayıf Yönler ile Fırsatlar ve Tehditler (GZFT) Analizi	28
2.10. Tespit ve İhtiyaçların Belirlenmesi.....	30
3. GELECEĞE BAKIŞ.....	31
3.1. Misyon.....	31
3.2. Vizyon.....	31
3.3. Temel Değerler.....	31
3.4. Amaçlar.....	32
3.5. Hedefler.....	32
3.6. Performans Göstergeleri.....	33
3.7. Stratejiler.....	33
4. MALİYETLENDİRME.....	43
5. İZLEME VE DEĞERLENDİRME.....	44
6. Tablo/Şekil/Grafikler/Ekler.....	46

1.BÖLÜM

GİRİŞ VE STRATEJİK PLANIN HAZIRLIK SÜRECİ



1. GİRİŞ VE STRATEJİK PLANIN HAZIRLIK SÜRECİ

1.1. Strateji Geliştirme Kurulu ve Stratejik Plan Ekibi

Stratejik Planlama çalışmaları, Millî Eğitim Bakanlığı Strateji Geliştirme Başkanlığının 2022-21 Sayılı Genelgesi gereğince başlatılmıştır.

Tablo 1. Strateji Geliştirme Kurulu ve Stratejik Plan Ekibi Tablosu

Strateji Geliştirme Kurulu Bilgileri		Stratejik Plan Ekibi Bilgileri	
Adı Soyadı	Ünvanı	Adı Soyadı	Ünvanı
Hakan ERAVCI	Başkan (Okul Müdürü)	Selçuk DEMİRALİ	Başkan (Müdür Yard.)
Emine DEMİR	Üye (Müdür Yard.)	Halime BOLUT	Üye (Öğretmen)
Hatice ÇAKICI	Üye (Öğretmen)	Aydın Uğur UZUNOĞLU	Üye (Öğretmen)
Mesut İLERİ	Üye (Öğretmen)	Rojhat YILDIRIM	Üye (Öğretmen)
Hande GÜNDOĞDU	Üye (OAB Başkanı)	Şeydanur GÜRSOY DEMİRCİ	Üye (Öğretmen)
		Ebru KOCABAŞ	Üye (Öğretmen)
		Burak DERİN	Üye (Öğretmen)
		Miray ÖZSOY	Üye (Veli)

1.2. Planlama Süreci:

Okulumuzun stratejik plan hazırlık çalışmaları 2022/21 sayılı Genelge ile başlatılmıştır. İlgili genelge ilçe ve okullarımıza E-73474003-602.04.02-102150173 sayılı yazıyla duyurulmuştur. Strateji geliştirme kurul ve ekipleri ile Millî Eğitim Bakanlığı 2024-2028 Stratejik Plan Hazırlık Programı'na genelge eki olarak yer verilmiştir. 2024-2028 dönemi stratejik plan hazırlanması süreci Üst Kurul ve Stratejik Plan Ekibinin oluşturulması ile başlamıştır. Ekip tarafından oluşturulan çalışma takvimi kapsamında ilk aşamada durum analizi çalışmaları yapılmış ve durum analizi aşamasında paydaşlarımızın plan sürecine aktif katılımını sağlamak üzere paydaş anketi, toplantı ve görüşmeler yapılmıştır. Durum analizinin ardından geleceğe yönelim bölümüne geçilerek okulumuzun amaç, hedef, gösterge ve stratejiler belirlenmiştir.

2.BÖLÜM

DURUM ANALİZİ



2. DURUM ANALİZİ

Stratejik planlama sürecinin ilk adımı olan durum analizi, okulumuzun/kurumumuzun “neredeyiz?” sorusuna cevap vermektedir. Okulumuzun/kurumumuzun geleceğe yönelik amaç, hedef ve stratejiler geliştirebilmesi için öncelikle mevcut durumda hangi kaynaklara sahip olduğu ya da hangi yönlerinin eksik olduğu ayrıca, okulumuzun/kurumumuzun kontrolü dışındaki olumlu ya da olumsuz gelişmelerin neler olduğu değerlendirilmiştir. Dolayısıyla bu analiz, okulumuzun/kurumumuzun kendisini ve çevresini daha iyi tanmasına yardımcı olacak ve stratejik planın sonraki aşamalarından daha sağlıklı sonuçlar elde edilmesini sağlayacaktır.

Durum analizi bölümünde, aşağıdaki hususlarla ilgili analiz ve değerlendirmeler yapılmıştır;

- Kurumsal tarihçe
- Uygulanmakta olan planın değerlendirilmesi
- Mevzuat analizi
- Üst politika belgelerinin analizi
- Faaliyet alanları ile ürün ve hizmetlerin belirlenmesi
- Paydaş analizi
- Kuruluş içi analiz
- Dış çevre analizi (Politik, ekonomik, sosyal, teknolojik, yasal ve çevresel analiz)
- Güçlü ve zayıf yönler ile fırsatlar ve tehditler (GZFT) analizi
- Tespit ve ihtiyaçların belirlenmesi

2.1. Kurumsal Tarihçe

Okulumuz MEB Özel Eğitim Rehberlik ve Danışma Hizmetleri Genel Müdürlüğünün 15.01.2010 tarih ve 234 sayılı oluru ile açılmış olup, Şehit Piyade Er Ercan Ay İ.Okulunun Binasında geçici tahsisli olarak 2009-2010 Eğitim Öğretim Yılında 100 öğrenci, 33 öğretmen ve 2 idareci ile fiilen eğitim öğretime başlamıştır.

Okulumuz öğrencilerinin özel gereksinim durumları orta ve ağır düzeyde zihinsel yetersizliktir. Okulumuzda 6-14 yaşları arasındaki öğrencilerimize Eğitim Uygulama Okulu bünyesinde 12 yıl temel eğitim vererek temel yaşam becerilerini kazanmalarını sağladıktan sonra mezun olan öğrencilerimizi yine okulumuzda halk eğitim merkezi bünyesinde sınıflar açıp iş eğitim kursları açıp iş edinme kurslarına alıyoruz. Bu kurslarda öğrencilerimizin ilgi, istek, yönelim ve yeteneklerine uygun iş becerileri kazanmalarını, bir iş edinmelerini ve böylece üretime katkıda bulunarak topluma entegrasyonlarını sağlamak amaçlanmaktadır.

Özel Eğitim ve Rehberlik Hizmetleri Genel Müdürlüğü'nün 02.08.2012 tarih ve 105.03/3021 sayılı yazısı ile isim değişikliği yapılarak "Tekirdağ Özel Eğitim Uygulama Merkezi (I, II.Kademe) ve Tekirdağ Özel Eğitim İş Uygulama Merkezi (Okulu)" adı ile hizmet vermeye devam etmiştir.

2010-2011 eğitim öğretim yılında RAM tarafından verilen özel eğitim raporu ile okulumuza yönlendirilen 14 yaş üzeri 40 öğrenciyle iş eğitim merkezi kısmında; El sanatlar 1, El sanatlar 2, Cam ve Seramik işleri, Ağaç işleri olmak üzere toplam dört kurs açarak faaliyete geçilmiştir.

2010-2011 öğretim yılında RAM tarafından özel eğitim raporu ile okulumuza yönlendirilen 3-6 yaş grubu arasındaki 8 öğrenci ile anasınıfımız da faaliyete açılmıştır. Ancak okul öncesi öğrenci kaydı bulunmadığı için anasınıfımız kapalı durumda olup hizmet vermemektedir.

Son olarak Özel Eğitim ve Rehberlik Hizmetleri Genel Müdürlüğü'nün 30.07.2018 tarih ve 10.03-E.13939385 sayılı yazısı ile "Tekirdağ Özel Eğitim Uygulama Okulu (I, II, III.Kademe)" adını almıştır. Yeni yapılanmada İş Eğitim Merkezi bulunmadığı için atölyeler kapatılmış "İş ve Beceri Uygulamaları Dersinde" El Sanatları Programı hazırlanıp her yıl Bakanlığımız onayı ile uygulanmaktadır.

Okulumuz I,II,III. Kademe olmak üzere (okul öncesi seviyeden başlamak üzere 27 yaşına kadar kayıt kabul yapılmaktadır) Orta veya Ağır Düzey özel gereksinimi bulunan öğrencilerimize hizmet vermektedir.

2.2. Uygulanmakta Olan Stratejik Planın Değerlendirilmesi

MEB Strateji Geliştirme Başkanlığının yayınladığı 2010/14 sayılı genelge ile İlçe Milli Eğitim Müdürlüklerinin stratejik plan yapmaları zorunlu hale getirilmiştir. Bu genelge doğrultusunda stratejik planlama ekibi kurulmuş, 2019–2023 yıllarını kapsayan stratejik planını hazırlamış 30.12. 2019 tarihinde plan tamamlanarak yayınlanmıştır.

2019-2023 Stratejik Planı; Stratejik Plan Hazırlık Süreci, Durum Analizi, Misyon Vizyon ve Temel Değerler, Amaç Hedef ve Eylemler, Maliyetlendirme ve İzleme Ve Değerlendirme, olmak üzere 6 bölümden oluşmaktadır.

Mevcut planda Durum Analizi, Paydaş Analizi, Yükümlülükler Ve Mevzuat Analizi, Kurum İçi Ve Dışı Analiz, Üst Politika Belgeleri ,GZFT(SWOT)Analizi, kullanılmıştır. 2019-2023 Stratejik Planı Yasal Yükümlükler Ve Mevzuat Analizi bölümü 652 sayılı Millî Eğitim Bakanlığının Teşkilat ve Görevleri Hakkında Kanun Hükmünde Kararname esaslarına göre belirlenmiştir. 2019-2023 Stratejik Planı Okulun Tarihçesi, Okulun Mevcut Durumu, Paydaş Analizi, GZFT Analizi, Misyonumuz, Vizyonumuz, Temel Değerlerimiz, Eğitim ve Öğretime Erişim, Eğitim ve Öğretimde Kalitenin Arttırılması, Kurumsal Kapasite, Güvenlik, olmak üzere 11 faaliyet alanında gruplanmıştır.

2019-2023 stratejik planımız, Okul Müdürü Hakan ERAVCI başkanlığında görevli öğretmenlerimizin katılımıyla yapılan toplantılarda, değerlendirilmiş ve sonuçları paylaşılmıştır. 2019-2023 stratejik planımızla birlikte hesap verilebilirlik anlayışı ile kaynakların etkili, ekonomik ve verimli bir şekilde elde edilmesi ve kullanılması sağlanmış, stratejik yönetim anlayışı kurum kültürü olarak benimsenmiştir. Planlama, çalışmalarını izleme, değerlendirme ve denetleme süreçleri önem kazanmıştır.

Değerlendirme raporu, 2019-2023 Dönemi Stratejik Planının 2023 yılı hedeflere ve hedeflere ait performans göstergelerine ulaşma oranları dikkate alınarak hazırlanmıştır. Raporda; stratejik planda belirlenmiş olan amaç ve hedefler, sorumlu birim ve performans göstergeleri bazında değerlendirilmiştir ve her bir performans göstergesi için performans hesaplaması yüzde olarak hesaplanmıştır. Performans göstergelerine ilişkin değerlendirmeler; Her bir performans göstergesinin hedefe etkisi göz önünde bulundurularak hedef bazında performans hesaplaması yapılmıştır.

Okul Kapanmaları: COVID-19 pandemisi nedeniyle birçok ülkede okullar geçici olarak kapatılmış veya çevrimiçi eğitime geçilmiştir. Bu, öğrencilerin fiziksel olarak okula katılmamaları anlamına gelir.

Cevrimiçi Eğitim Uygulamaları: Pandemide sırasında öğrenciler, öğretmenler ve eğitim kurumları, çevrimiçi eğitim platformlarına daha fazla bağımlı hale gelmiştir. Ayrıca öğrencilerimizin özel durumlarından dolayı çevrim içi eğitimde zorluklar yaşanmıştır.

Öğrenci Başarısındaki Dalgalanmalar: Pandemi nedeniyle öğrenci başarısı ve öğrenci notları dünya genelinde dalgalanmıştır. Online eğitim, öğrencilerin motivasyonunu ve öğrenme süreçlerini etkilemiştir.

Öğrenci Devamsızlığı: Okulların kapanması veya karışık eğitim modelleri, öğrenci devamsızlığı sorunlarına yol açmıştır. Bazı öğrenciler, çevrimiçi eğitime erişimde sorun yaşamıştır.

Bu faktörler, hedeflerimize ulaşma konusunda karşılaştığımız zorlukların altını çizmektedir. Bu nedenle, yeni plan döneminde bu zorlukların üstesinden gelmeyi ve daha etkili bir eğitim ortamı oluşturmayı hedeflemekteyiz.

Tekirdağ Özel Eğitim uygulama Okulu olarak 2019-2023 Stratejik Planı'nın gerçekleşme durumu değerlendirildiğinde aşağıdaki konularda önemli iyileşmelerin sağlandığı görülmüştür:

İyileşmeler

- 1) Okul binasında ve fiziki mekanlar da iyileştirilmeler yapılmıştır.
- 2) Okul binasının iç ve dış temizliği sağlanmıştır.
- 3) Okul binasında öğrencilerin güvenlikleri sağlanmıştır.
- 4) Okul binasında bulunan asansör periyodik bakımları yapılarak kullanılabilir hale getirilmiştir.
- 5) Okul binası iş sağlığı ve güvenliği standartlarına uygun hale getirilmiştir.

Sorunlar

- 1) Yeterli sayıda kültürel ve sportif faaliyet yapılamaması.
- 2) Velilerin okul idaresine ve öğretmenlere yönelik iletişim sorunlarının yaşanması.
- 3) Sabah okula giriş saatinde yoğun araç trafiğinin yaşanması.

2.3. Mevzuat Analizi

- Türkiye Cumhuriyeti Anayasasının 42. maddesi Milli Eğitim Temel Kanunu 8. Maddesi
- 222 Sayılı İlköğretim ve Eğitim Kanunu ilgili maddeleri
- Ortaöğretim Kurumları Yönetmeliği özel eğitimi de içeren maddeleri
- Okul Öncesi Eğitim ve İlköğretim Kurumları Yönetmeliği özel eğitimi de içeren ilgili maddeleri ve Özel eğitim hizmetlerini ayrıntılı şekilde düzenleyen **ÖZEL EĞİTİM HİZMETLERİ YÖNETMELİĞİ'nin** (Resmî Gazete Tarihi: 07.07.2018 Resmî Gazete Sayısı: 3047) Kurumumuzun yükümlülüklerini belirleyen ilgili maddeleri aşağıda belirtilmiştir.

Özel eğitimin temel ilkeleri	
MADDE 5	(1) Türk Millî Eğitimine genel amaç ve temel ilkeleri doğrultusunda öğrencilere; a) Bireysel farklılıkları, gelişim özellikleri ve eğitim ihtiyaçları dikkate alınarak eğitim hizmeti sunulması, b) Özel eğitim ihtiyacı olan bireylerin ilgi, istek, yeterlilik ve yetenekleri doğrultusunda özel eğitim hizmetlerinden yararlandırılması, c) Özel eğitim hizmetlerine erken dönemde başlanması, d) Özel eğitim hizmetlerinin özel eğitim ihtiyacı olan bireyleri sosyal ve fiziksel çevrelerinden mümkün olduğu kadar ayırmadan, toplumla etkileşim ve karşılıklı uyum sağlama sürecini kapsayacak şekilde planlanıp yürütülmesi, e) Özel eğitim ihtiyacı olan bireylerin eğitsel performansları doğrultusunda amaç, içerik ve öğretim süreçlerinde uyarlamalar yapılarak diğer bireylerle birlikte eğitim görmelerine öncelik verilmesi, f) Özel eğitim ihtiyacı olan bireylerin her tür ve kademedeki eğitimlerini sürdürebilmeleri için kurum ve kuruluşlarla iş birliği yapılması, g) Özel eğitim ihtiyacı olan bireyler için BEP geliştirilmesi ve eğitim programlarının bireyselleştirilerek uygulanması, h) Ailelerin, özel eğitim sürecinin her aşamasına aktif katılmalarının sağlanması, i) Özel eğitim politikalarının geliştirilmesinde üniversitelerin ilgili bölümleri ve özel eğitim ihtiyacı olan bireylere yönelik faaliyette bulunan sivil toplum kuruluşları ile iş birliği içinde çalışılması, esastır.
Özel eğitim hizmetlerinin amaçları	
MADDE 6	(1)Türk Millî Eğitimine genel amaç ve temel ilkeleri esas alınarak; özel eğitim ihtiyacı olan bireylerin eğitim ihtiyaçları, yeterlilikleri, ilgi ve yetenekleri doğrultusunda kapasitelerini en üst düzeyde kullanmaları, üst öğrenime, meslek hayatına ve toplumsal yaşama hazırlanmalarını amaçlar.
Özel eğitim okul ve kurumlarının açılması	
MADDE 29	(1) Özel eğitim ihtiyacı olan bireylerin eğitime erişimlerini sağlamak üzere yerleşim yerinin özellikleri, ulaşım imkânları ve bireylerin sayısı dikkate alınarak Bakanlıkça özel eğitim okul ve kurumları açılır.

Özel eğitim ihtiyacı olan bireyler için açılan ilköğretim kurumları

MADDE 31	<p>(2) Orta veya ağır düzeyde zihinsel yetersizliği olan bireyler ile orta veya ağır düzeyde otizmi olan bireyler için gündüzlü özel eğitim uygulama okulu (I. kademe) ve özel eğitim uygulama okulu (II. kademe) açılır. Bu okullarda eğitim hizmetlerinin yürütülmesinde aşağıdaki hususlar dikkate alınır:</p> <p>a) Bakanlıkça hazırlanan özel eğitim programı uygulanır. Öğrencilerin takip ettikleri programlar temel alınarak BEP hazırlanır.</p> <p>b) Bu okullarda orta veya ağır zihinsel yetersizliği olan öğrenciler ile orta veya ağır düzeyde otizmi olan öğrenciler ayrı şubelerde eğitim görürler. Sınıfların mevcutları en fazla; zihinsel yetersizliği olanlar için 8, otizmi olan öğrenciler için 4 öğrenciden oluşur.</p> <p>c) Bir ders saati süresi 40 dakika olup ders saati ve derslerin dağılımı özel eğitim uygulama okulu haftalık ders çizelgesine göre uygulanır.</p> <p>d) Dersler özel eğitim öğretmenleri tarafından okutulur. Ancak ilkokullarda din kültürü ve ahlak bilgisi; ortaokulda din kültürü ve ahlak bilgisi, görsel sanatlar, müzik ve beden eğitimi alanlarına ilişkin dersler ilgili alan öğretmenleri tarafından okutulur. Alan öğretmeni tarafından okutulan derslere özel eğitim öğretmenleri de ders işlenişine destek vermek üzere katılır.</p> <p>e) Dönem sonlarında öğrencilere karne ve bireysel gelişim raporu verilir.</p>
-----------------	---

Özel eğitim ihtiyacı olan bireyler için açılan ortaöğretim kurumları

MADDE 32	<p>(4) Özel eğitim uygulama okulunda (II. kademe) veya bu okulun programını uygulayan özel eğitim sınıfında eğitimini tamamlayan öğrenciler ile ortaöğretim programlarına devam edemeyecek durumdaki orta veya ağır düzeyde zihinsel yetersizliği olan öğrenciler ile orta veya ağır düzeyde otizmi olan öğrencilere gündüzlü özel eğitim uygulama okulu (III. kademe) açılır. Bu okullarda eğitim hizmetlerinin yürütülmesinde aşağıdaki hususlar dikkate alınır:</p> <p>a) Bakanlıkça hazırlanan özel eğitim programı uygulanır.</p> <p>b) Programda yer alan iş becerilerine yönelik kazanımlara ilişkin uygulamalar derslikte ve uygulama sınıfında yürütülür.</p> <p>c) Orta veya ağır düzeyde zihinsel yetersizliği olan öğrenciler ile orta veya ağır otizmi olan öğrenciler ayrı şubelerde eğitim görürler. Sınıfların mevcutları en fazla; zihinsel yetersizliği olanlar için 8, otizmi olan öğrenciler için 4 öğrenciden oluşur. Uygulama sınıflarında grup sayılarının oluşturulmasında sınıf mevcutları esas alınır.</p> <p>d) Dersler özel eğitim öğretmeni tarafından okutulur. Ancak görsel sanatlar, müzik, beden eğitimi alanlarına ilişkin dersler, din kültürü ve ahlak bilgisi dersi ile iş becerilerine yönelik dersler ilgili alan öğretmenleri tarafından okutulur. Alan öğretmeni tarafından okutulan derslere özel eğitim öğretmeni de ders işlenişine destek vermek üzere katılır.</p> <p>e) Bir ders saati süresi 40 dakika olup ders saati ve derslerin dağılımı haftalık ders çizelgesine göre uygulanır.</p> <p>f) Dönem sonlarında öğrencilere karne ve bireysel gelişim raporu verilir. Öğrencilere mezun olduklarında Özel Eğitim Uygulama Okulu (III. Kademe) Diploması (EK-9) düzenlenir. Bu diploma, özel eğitim uygulama okulu mezunu olan bireylere yükseköğretime devam etme ve bağımsız iş yeri açma hakkı sağlamaz. Ancak bireylerin kamuda bir işte istihdam edilmesi durumunda bu diploma bireylerin meslek lisesi mezunlarına tanınan özlük haklarından yararlanmalarını sağlar.</p>
-----------------	--

2.4. Üst Politika Belgeleri Analizi

Kurumumuza görev ve sorumluluk yükleyen amir hükümlerin tespit edilmesi için tüm üst politika belgeleri ayrıntılı olarak taranmış ve bu belgelerde yer alan politikalar incelenmiştir. Bu çerçevede okulumuz 2024-2028 Stratejik Planı'nın stratejik amaç, hedef, performans göstergeleri ve stratejileri hazırlanırken bu belgelerden yararlanılmıştır. Engellilere sunulan eğitim hizmetlerinin mümkün olan en erken yaşta, bütünleştirilmiş ortamlarda, kapsayıcı ve nitelikli bir şekilde sunulması sağlanacaktır. (Kalkınma Planı p.758)

Üst politika belgeleri;

- 12. Kalkınma Planı
- Cumhurbaşkanlığı Programı,
- Orta Vadeli Program,
- Cumhurbaşkanlığı Yıllık Programı,
- Millî Eğitim Bakanlığı Stratejik Planı,
- İl Millî Eğitim Müdürlüğü Stratejik Planı,
- İlçe Millî Eğitim Müdürlüğü Stratejik Planı

Tablo 2. Üst Politika Belgeleri Analizi Tablosu

Üst Politika Belgesi	İlgili Bölüm/Referans	Verilen Görevler/İhtiyaçlar
MEB 2024-2028 Stratejik planı	Özel Eğitim ve Rehberlik	Hedef4.1.Öğrencilerin bireysel özelliklerine ve öğrenme ihtiyaçlarına uygun fiziksel ve beşerî iyileştirmeler sağlanarak eğitime erişimleri artırılabacaktır. Hedef4.2.Özel eğitim ihtiyacı olan öğrencilerin kendi ilgi ve yetenekleri doğrultusunda sosyal ve akademik gelişimleri desteklenecektir. Hedef4.3.Akademik, sosyal, duygusal ve mesleki gelişim alanlarında sunulan rehberlik hizmetleri desteklenecektir.
Tekirdağ İl Milli Eğitim Müdürlüğü Stratejik Planı	Özel Eğitim ve Rehberlik	
Süleymanpaşa İlçe Milli Eğitim Müdürlüğü Stratejik Planı	Özel Eğitim ve Rehberlik	

2.5. Faaliyet Alanları ile Ürün/Hizmetlerin Belirlenmesi

Mevzuat analizi çıktıları dolayısıyla görev ve sorumluluklar dikkate alınarak okulumuzun sunduğu temel ürün ve hizmetler belirlenmiştir. Belirlenen ürün ve hizmetler Tablo 3'te belirtildiği gibi belirli faaliyet alanları altında toplulaştırılmıştır. Faaliyet alanları ile ürün ve hizmetlerin belirlenmesi amaç, hedef ve stratejilerin oluşturulması aşamasında yönlendirici olacaktır.

Tablo 3. Faaliyet Alanlar/Ürün ve Hizmetler Tablosu

Faaliyet Alanı	Ürün/Hizmetler
Öğretim-egitim faaliyetleri	-Eğitim ve öğretime erişim imkanlarının sağlanması -Öğretim programlarının ve haftalık ders çizelgelerinin hazırlanması ve uygulanması -Araç, gereçler ve ilgili basılı eğitim malzemelerinin temin edilmesi -Eğitsel tanılama ve yönlendirme faaliyetlerinin yürütülmesi -Psiko-sosyal koruma önleme ve müdahale hizmetlerinin verilmesi -Kayıt-nakil işleri -Devam-devamsızlık işlemleri -Sınıf geçme
Rehberlik faaliyetleri	-Öğrencilere rehberlik yapmak -Velilere rehberlik etmek -Okul Rehberlik faaliyetlerini yürütmek
Sosyal faaliyetler	-Kaynaştırma Etkinlikleri -Sergi -Konser -Okul Kermesi -Okul Pikniği -Eğitsel Geziler
Sportif faaliyetler	-Hareketli Yaşam ve Sportif Faaliyetler Etkinlikleri
Kültürel ve sanatsal faaliyetler	-Sergi -Konser
İnsan kaynakları faaliyetleri (mesleki gelişim faaliyetleri, personel etkinlikleri...)	-Öğretmenlik mesleği genel ve özel alan yeterliliklerinin belirlenmesi -Çalışanların mesleki gelişimlerine yönelik faaliyetlerin yürütülmesi -Norm belirleme, terfi vb. Özlük işlemlerinin yürütülmesi
Okul aile birliği faaliyetleri	-Velilerin okula desteğini sağlamak -Okul veli işbirliğini güçlendirmek -Velilere yönelik etkinlikler düzenlemek
Ölçme değerlendirme faaliyetleri	-Ölçme değerlendirme faaliyetlerini mevzuata uygun şekilde yürütmek
Öğrenme ortamlarına yönelik faaliyetler	-Eğitim ve öğretim ortamlarının standartlarının belirlenmesi -Eğitim ve öğretim teknolojilerinin öğrenme süreçlerinde etkin kullanılmasına yönelik altyapı çalışmalarının yürütülmesi
Ders dışı faaliyetler	-Belirli günlerde personele yönelik sosyal ve kültürel faaliyetler düzenlemek

2.6. Paydaş Analizi

Paydaş analizi kapsamında, öncelikle paydaşlar belirlenerek iç ve dış paydaş olarak tasnif edilmiştir. Katılımcılığı artırmak ve paydaş görüşlerini plana yansıtabilmek amacıyla anket uygulaması, mülakat, atölye çalışması ve toplantılardan yararlanılmıştır.

Tablo 4. Paydaş Sınıflandırma ve Önceliklendirme Tablosu

Tablo 4. Paydaş Sınıflandırma Matrisi

PAYDAŞLAR	İÇ PAYDAŞLAR	DIŞ PAYDAŞLAR	YARARLANICI		
	Çalışanlar, Birimler	Temel ortak	Stratejik ortak	Tedarikçi	Müşteri, Hedef Kitle
Millî Eğitim Bakanlığı		√	√		
Valilik		√			
Milli Eğitim Müdürlüğü Çalışanları		√			
İlçe Milli Eğitim Müdürlüğü		√	√		
Diğer Okullar		√			
Öğretmenler Ve Diğer Çalışanlar	√				
Öğrenciler ve Veliler	√		√		√
Okul Aile Birliği	√		√	√	
Üniversite		√			
Belediyeler		√			
Güvenlik Güçleri (Emniyet, Jandarma)		√			
Sosyal Hizmetler Müdürlüğü		√			
Gençlik ve Spor Müdürlüğü		√			
Muhtarlık		√			
Sivil Toplum Kuruluşları		√			

Tablo 5. Paydaş Önceliklendirme Matrisi

Paydaş	İç Paydaş	Dış Paydaş	Yararlanıcı (Müşteri)	Neden Paydaş ?	Önceliği
MEB		√		Bağlı olduğumuz merkezi idare	1
Öğrenciler			√	Hizmetlerimizden yaralandıkları için	1
Öğretmenler ve diğer çalışanlar	√			Eğitim öğretim hizmeti verdikleri için	1
Özel İdare		√		Tedarikçi mahalli idare	1
STK		0		Amaç ve hedeflerimize Ulaşmak iş birliği yapacağımız kurumlar	..

Tablo 6. Yararlanıcı Ürün/Hizmet Matrisi

√ : Tamamı 0: Bir kısmı

Yararlanıcı (Müşteri)	Ürün/Hizmet	Eğitim-Öğretim (Örgün-Yaygın)	Yatılılık-Bursluluk	Nitelikli İş Gücü	AR-GE, Projeler, Danışmanlık	Altyapı, Donatım Yatırım	Yayın	Rehberlik, Kurs, Sosyal etkinlikler	Mezunlar (Öğrenci)	Ölçme-Değerlendirme
Öğrenciler		√				√	√	√		
Veliler								√		
Üniversiteler				0	0				√	
Medya				0	0					
Uluslararası kuruluşlar					0		0			
Meslek Kuruluşları										
Sağlık kuruluşları				0						
Diğer Kurumlar										0
Özel sektör				√	0			0		

Katılımcılık stratejik planlamanın temel unsurlarından biridir. Kurumlar için etkileşimde oldukları tarafların görüşlerinin alınması, yararlanıcıların ihtiyaçlarına cevap verecek nitelikte sürdürülebilir politikalar geliştirilebilmesi, tarafların hazırlanan stratejik planı ve buna bağlı olarak gerçekleştirilecek faaliyet ve projeleri sahiplenmesi ve kurumun kendini içerden ve dışarıdan nasıl değerlendirildiğine ilişkin bilgi alabilmesi açısından büyük önem taşımaktadır. Paydaş analizi bu bağlamda planlama sürecinde katılımcılığın sağlandığı ve taraflara ulaşılarak görüşlerinin alındığı önemli bir aşamadır.

Okulumuz paydaş analizi çalışmaları kapsamında öncelikle ürün, hizmetler ve faaliyet alanlarından yola çıkılarak paydaş listesi hazırlanmıştır. Söz konusu listenin hazırlanmasında temel olarak kurumun mevzuatı, teşkilat şeması, gerçekleştirilen çalıştay sonuçları, Bakanlık hizmet envanteri, standart dosya planı ile yasal yükümlülüklerle ilgili olarak belirlenen faaliyet alanlarından yararlanılmıştır. Etki/önem matrisi kullanılarak paydaş önceliklendirmesi yapılmış ve buna bağlı olarak görüş ve önerilerinin alınması gerektiği düşünülen nihai paydaş listesi oluşturulmuştur. Önceliğe alınan paydaşların özelliğine göre görüş alma yöntemi, zamanlaması, görüş alacak ve raporlayacak kişilerin belirlenmesi ile ölçme araçlarının geliştirilmesi aşamaları tamamlanmıştır.

Gerçekleştirilen toplantı ve çalıştaylar ile de paydaşların görüş ve önerileri alınmıştır. Paydaş analizi sürecinde Öğretmen ve veli memnuniyet anketleri uygulaması ile toplantı ve çalıştay sonuçları değerlendirilerek elde edilen görüş ve öneriler sorun alanları, kurum içi ve çevre analizleri, GZFT analizi ile geleceğe yönelim bölümünün hedef ve tedbirlerine yansıtılmıştır. Analiz sonuçlarına ilişkin detaylı bilgilere hazırlanan Paydaş Analizi ve Durum Analizi Raporlarında yer verilmiştir. Memnuniyet anketleri sonuçları ise aşağıda verilmiştir.

Paydaş anketlerine ilişkin ortaya çıkan temel sonuçlar şu şekildedir:

Öğretmen Anketi Sonuçları:

		ANKET SONUCU	
GÖSTERGELER		SONUÇ	SONUÇ %
1	Okulumuzda alınan kararlar çalışanların katılımıyla alınır.	3,22	64,49
2	Kurumdaki tüm duyurular çalışanlara zamanında iletilir.	4,31	86,12
3	Her türlü ödüllendirmede adil olma, tarafsızlık ve objektiflik esastır.	3,39	67,76
4	Kendimi okulun değerli bir üyesi olarak görürüm.	3,10	62,04
5	Çalıştığım okul bana kendimi geliştirme imkanı tanımaktadır.	3,12	62,45
6	Okul teknik araç ve gereç yönünden yeterli donanıma sahiptir.	2,61	52,24
7	Okulda çalışanlara yönelik sosyal ve kültürel faaliyetler düzenlenir.	2,82	56,33
8	Okulda öğretmenler arasında ayırım yapılmamaktadır.	3,02	60,41
9	Okulumuzda yerelde ve toplum üzerinde olumlu etki bırakacak çalışmalar yapılmaktadır.	2,98	59,59
10	Yöneticilerimiz yaratıcı ve yenilikçi düşüncelerin üretilmesini teşvik etmektedir.	3,06	61,22
11	Yöneticiler okulun vizyonu, stratejilerini, iyileştirmeye açık alanlarını vs. çalışanlarıyla paylaşır.	3,10	62,08
12	Okulumuzda öğretmenlerin kullanımına tahsis edilmiş yerler yeterlidir.	3,12	62,45
13	Alanımla ilgili yenilik ve gelişmeleri takip eder ve kendimi güncellerim.	4,59	91,84
GENEL DEĞERLENDİRME		3,27	65,31

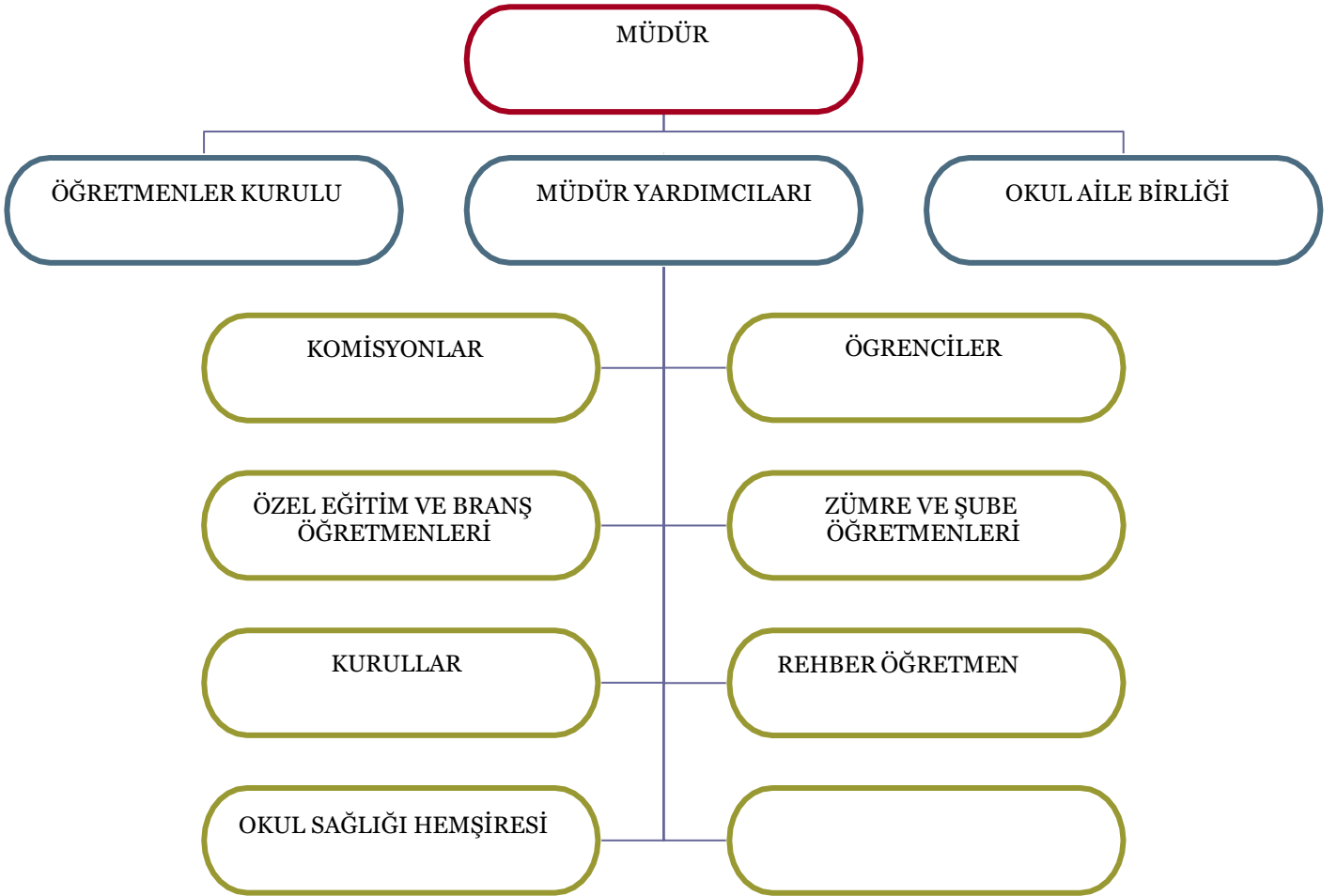
Veli Anketi Sonuçları:

	GÖSTERGELER	ANKET SONUCU	
		SONUÇ	SONUÇ %
1	İhtiyaç duyduğumda okul çalışanlarıyla rahatlıkla görüşebiliyorum.	4,16	83,16
2	Bizi ilgilendiren okul duyurularını zamanında öğreniyorum	4,29	85,79
3	Öğrencimle ilgili konularda okulda rehberlik ve danışmanlık hizmeti alabiliyorum	4,00	80,00
4	Okula ilettiğim istek ve şikayetlerim dikkate alınıyor	3,27	65,41
5	Öğretmenler yeniliğe açık olarak derslerin işlenişinde çeşitli yöntemler kullanmaktadır.	3,82	76,32
6	Okulda yabancı kişilere karşı güvenlik önlemleri alınmaktadır.	2,63	52,63
7	Okulda bizi ilgilendiren kararlarda görüşlerimiz dikkate alınmaktadır.	3,46	69,19
8	"e-okul veli bilgilendirme sistemi" ile okulun internet sayfasını düzenli takip edebiliyorum.	3,11	62,11
9	Çocuğumun okulu sevdiğini ve öğretmeniyle iyi anlaştığını düşünüyorum.	4,24	84,74
10	Okul teknik araç ve gereç yönünden yeterli donanıma sahiptir.	2,76	55,26
11	Okul her zaman temiz ve bakımlıdır.	3,42	68,42
12	Okulun binası ve diğer fiziki mekanlar yeterlidir.	3,24	64,74
13	Okulumuzda yeterli miktarda sanatsal ve kültürel faaliyetler düzenlenmektedir.	2,95	58,95

2.7. Okul/Kurum İçi Analiz

Bu bölümde; teşkilat yapısı, insan kaynaklarının yetkinlik düzeyi, kurum kültürü, teknoloji ve bilişim altyapısı, fiziki ve mali kaynaklara ilişkin analizlere yer verilmiştir.

2.7.1 Teşkilat Şeması



2.7.2. İnsan Kaynakları

Bu bölümde; okulumuz personeline ilişkin nicel veriler ile personelin sahip olduğu niteliklerin analizi yapılmıştır.

Tablo 7. Çalışanların Görev Dağılımı

Çalışanın Ünvanı	Görevleri
Okul /Kurum Müdürü	İdari İşler
Müdür Baş Yardımcısı	Yok
Müdür Yardımcısı	İdari İşler, eğitim öğretim faaliyetleri.
Atölye ve Bölüm Şefleri	Yok
Öğretmenler	Eğitim öğretim hizmetleri, rehberlik hizmetleri
Yönetim İşleri ve Büro Memuru	Yok
Yardımcı Hizmetler Personeli	Yok

Tablo 8. İdari Personelin Hizmet Süresine İlişkin Bilgiler

Hizmet Süreleri	2024 Yıl İtibarıyla	
	Kişi Sayısı	%
1-4 Yıl	1	100
5-6 Yıl		
7-10 Yıl	1	100
10.....Üzeri	1	100

Tablo 9. Öğretmenlerin Hizmet Süreleri (Yıl İtibarıyla)

Hizmet Süreleri	Kadın	Erkek	Toplam
1-3 Yıl	0	1	1
4-6 Yıl	5	5	10
7-10 Yıl	5	3	8
11-15 Yıl	2	0	2
16-20	3	0	3
20 ve üzeri	0	4	4

Tablo 10. Kurumdaki Mevcut Hizmetli/ Memur Sayısı

	Görevi	Erkek	Kadın	Eğitim Durumu	Hizmet Yılı	Toplam
1	Memur	0	0	-	-	-
2	Hizmetli	0	0	-	-	-

Tablo 11. Okul/kurum Rehberlik Hizmetleri

Mevcut Kapasite				Mevcut Kapasite Kullanımı ve Performans					
Psikolojik Danışman Norm Sayısı	Görev Yapan Psikolojik Danışman Sayısı	İhtiyaç Duyulan Psikolojik Danışman Sayısı	Görüşme Odası Sayısı	Danışmanlık Hizmeti Alan			Rehberlik Hizmetleri İle İlgili Düzenlenen Eğitim/Paylaşım Toplantısı vb. Faaliyet Sayısı		
				Öğrenci Sayısı	Öğretmen Sayısı	Veli Sayısı	Öğretmenlere Yönelik	Öğrencilere Yönelik	Velilere Yönelik
1	1	0	1	55	35	60	4	0	4

2.7.3. Teknolojik Düzey

Okulumuzun teknolojik altyapısı ve teknolojiyi kullanabilme düzeyine ilişkin analizi yapılmıştır.

Tablo 12. Teknolojik Araç-Gereç Durumu

Araç-Gereçler	Mevcut Durum	İhtiyaç
Akıllı Tahta	8	0
Masaüstü Bilgisayar	20	0
Televizyon	5	0
Taşınabilir Bilgisayar	3	0
Projeksiyon	4	0
Yazıcı	6	0
Fotokopi Makinası	3	0

Tablo 13. Fiziki Mekân Durumu

Fiziki Mekân	Var	Yok	Adedi	İhtiyaç
İdari Birim	X		3	0
Öğretmen Çalışma Odası				
Ekipman Odası	X		1	0
Kütüphane		X	0	0
Rehberlik Servisi	X		1	
Resim Dersliği	X		1	0
Müzik Dersliği	X		1	0
Spor Dersliği	X		1	0
Derslik	X		12	0
Çok Amaçlı Salon	X		1	0
İş Beceri Atölyesi	X		1	0
Arşiv	X		1	0
Eğitim Materyali Odası	X		1	0
Yemekhane	X		1	0
Beceri Atölyesi (Duyu ve Hareket Geliştirme)	X		1	0
Revir	X		1	0

2.7.4. Mali Kaynaklar

Okulumuzun mali kaynakları, bütçe büyüklüğü, döner sermaye, okul-aile birliği gelirleri, kantin vb. gelirler ve plan dönemi boyunca gerçekleşecek kaynak artışı tahmini olarak belirtilmiştir.

Tablo 14. Kaynak Tablosu

Kaynaklar	2023	2024	2025	2026	2027	2028
Genel Bütçe	287.837,72	350.000,00	420.000,00	490.000,00	550.000,00	600.000,00
Okul Aile Birliği	30.810,00	40.000,00	50.000,00	60.000,00	70.000,00	80.000,00
Özel İdare	-	-	-	-	-	-
Kira Gelirleri	-	-	-	-	-	-
Döner Sermaye	-	-	-	-	-	-
Dış Kaynak/Projeler	-	-	-	-	-	-
Diğer	-	-	-	-	-	-
TOPLAM	318.647,72	390.000,00	470.000,00	550.000,00	620.000,00	680.000,00

Tablo 15. Gelir-Gider Tablosu

YILLAR	2021		2022		2023	
	GELİR	GİDER	GELİR	GİDER	GELİR	GİDER
Temizlik	6.270,31	6.269,73	5.538,72	5.488,02	39.500,00	39.436,32
Küçük Bakım Onarım	-	-	-	-	-	-
Bilgisayar Harcamaları	-	-	-	-	-	-
Büro Makinaları Harcamaları	16.000,00	15.998,44	55.000,00	54.988,00	23.000,00	22.998,00
Mal ve Hizmet Alımı	-	-	120.109,11	120.109,11	210.785,00	210.785,00
Sosyal Faaliyetler	-	-	-	-	-	-
Kırtasiye	4.000,00	3.979,69	8.000,00	7.976,39	10.500,00	10.479,15
GENEL	26.270,31	26.247,86	188.647,83	188.561,52	283.785,00	283.698,47

2.7.5. İstatistikî Veriler

Okulumuzun çalışanlarına ilişkin bilgiler altta yer alan tabloda belirtilmiştir.

Tablo 20. Çalışan Bilgileri Tablosu

Unvan*	Erkek	Kadın	Toplam
Okul Müdürü ve Müdür Yardımcıları	2	1	3
Özel Eğitim Öğretmeni	10 kadrolu	10 kadrolu 4 ücretli	24
Branş Öğretmeni	2	3	5
Rehber Öğretmen	0	1	1
İdari Personel	0	0	0
Yardımcı Personel	0	0	0
Sağlık Personeli	1	0	1
Güvenlik Personeli	0	0	0
Toplam Çalışan Sayıları	12	15	34

Okul Yerleşkesine İlişkin Bilgiler

Tablo 21: Okul bina alanları

Okul Bölümleri		Özel Alanlar	Var	Yok
Okul Kat Sayısı	4	Çok Amaçlı Salon	X	
Derslik Sayısı	12	Çok Amaçlı Saha		X
Derslik Alanları (m2)	40	Kütüphane		X
Kullanılan Derslik Sayısı	12	Fen Laboratuvarı		X
Şube Sayısı	12	Bilgisayar Laboratuvarı		X
İdari Odaların Alanı (m2)	20	İş Atölyesi	X	
Öğretmenler Odası (m2)	40	Beceri Atölyesi	X	
Okul Oturma Alanı (m2)	4425	Pansiyon		X
Okul Bahçesi (Açık Alan)(m2)	1350	Revir	X	
Okul Kapalı Alan (m2)	3075			
Sanatsal, bilimsel ve sportif amaçlı toplam alan (m ²)	80			
Kantin (m2)	0			
Tuvalet Sayısı	38			
Diğer (... ..)	-	-	-	-

Sınıf ve Öğrenci Bilgileri

Okulumuzda yer alan sınıfların öğrenci sayıları alttaki tabloda verilmiştir.

(2023/2024 Öğretim Yılı)

Tablo 22: Sınıf ve öğrenci bilgileri tablosu

SINIFI	Erkek	Kız	Toplam
1-A ORTA AĞIR ZİHİNSEL ENGELLİLER	1	2	3
2-A ORTA AĞIR ZİHİNSEL ENGELLİLER	3	0	3
3-A ORTA AĞIR ZİHİNSEL ENGELLİLER	1	1	2
4-A ORTA AĞIR ZİHİNSEL ENGELLİLER	2	1	3
5-A ORTA AĞIR ZİHİNSEL ENGELLİLER	2	6	8
6-A ORTA AĞIR ZİHİNSEL ENGELLİLER	6	1	7
7-A ORTA AĞIR ZİHİNSEL ENGELLİLER	4	0	4
8-A ORTA AĞIR ZİHİNSEL ENGELLİLER	3	1	4
9-A ORTA AĞIR ZİHİNSEL ENGELLİLER	3	2	5
10-A ORTA AĞIR ZİHİNSEL ENGELLİLER	4	1	5
11-A ORTA AĞIR ZİHİNSEL ENGELLİLER	5	2	7
12-A ORTA AĞIR ZİHİNSEL ENGELLİLER	1	3	4
	35	20	55

2.8. Çevre Analizi (PESTLE)

Çevre analiziyle okul/kurum üzerinde etkili olan veya olabilecek politik, ekonomik, sosyo-kültürel, teknolojik, yasal çevresel dış etkenlerin tespit edilmesi amaçlanmıştır.

Tablo 23. PESTLE Analiz Tablosu

Politik-Yasal etkenler	Ekonomik etkenler
<ul style="list-style-type: none">• Kalkınma Planı ve Orta Vadeli Program,• Bakanlık, il ve ilçe stratejik planlarının incelenmesi,• Yasal yükümlülüklerin belirlenmesi,• Oluşturulması gereken kurul ve komisyonlar,• Okul/kurum çevresindeki politik durum.• Personelin yasal hak ve sorumlulukları• Ek ders yönetmeliği• Temel eğitim ve orta öğretim kurumları yönetmeliği• Özel Eğitim Hizmetleri Yönetmeliği	<ul style="list-style-type: none">• Okul/kurumun bulunduğu çevrenin genel gelir durumu,• İş kapasitesi,• Okul/kurumun gelirini arttırıcı unsurlar• Okul/kurumun giderlerini arttırıcı unsurlar• Tasarruf sağlama imkânları• İşsizlik durumu• Mal-ürün ve hizmet satın alma imkânları• Kullanılabilir bütçe
Sosyokültürel etkenler	Teknolojik etkenler
<ul style="list-style-type: none">• Ailelerin ve öğrencilerin bilinçlenmeleri,• Aile yapısındaki değişimler (geniş aileden çekirdek aileye geçiş, erken yaşta evlenme vs.),• Nüfus artışı,• Göç,• Hayat beklentilerindeki değişimler (Hızlı para kazanma hırısı, lüks yaşama düşkünlük, kırsal alanda kentsel yaşam),• Beslenme alışkanlıkları,• Değerler, mesleki etik kuralları vb.• Sağlık bilinci• Engellilere bakış açısı• Öğrencilerin engel düzeyi	<ul style="list-style-type: none">• Okul/kurumun teknoloji kullanım durumu• e- Devlet uygulamaları,• Dijital Platformlar üzerinden uzaktan eğitim imkânları,• Okul/kurumun sahip olmadığı teknolojik araçlar• Personelin ve öğrencilerin teknoloji kullanım kapasiteleri,• olduğu teknolojik araçlar,• Teknoloji alanındaki gelişmeler• Teknolojinin eğitimde kullanımı• İnternet Olanakları• E-Okul Uygulamaları• Çalışan ve öğrencilerin teknolojiyi kullanım kapasiteleri
Çevresel Etkenler	Etik ve Ahlaki Değerler
<ul style="list-style-type: none">• Hava ve su kirlenmesi,• Toprak yapısı,• Bitki örtüsü,• Doğal kaynakların korunması için yapılan çalışmalar,• Çevrede yoğunluk gösteren hastalıklar,• Doğal afetler (deprem kuşağında bulunma, Covid 19, kene vakaları vb.)• Çevreye Duyarlılık	<ul style="list-style-type: none">• Güven Konusundaki Hassasiyet• Mesleki Etik Kurallar• Toplumsal Değerler

2.9. GZFT Analizi

Okul/kurumun güçlü ve zayıf yönleri ile okul/kurum dışında oluşabilecek fırsatlar ve tehditler belirlenmiştir.

Tablo 24. GZFT Listesi

İç Çevre	
Güçlü Yönler	
Öğrenciler	-Sınıflardaki öğrenci sayısının az olması. -Sınıflarda iki özel eğitim öğretmenin görev yapması.
Çalışanlar	-Okul Servislerinin Rehber Personellerinin taşıma işi dışında öğrencilerin öz bakım ihtiyaçlarına yönelik okul saatleri içinde aktif görev alması. -Okulumuzda sağlık personeli, rehberlik öğretmeni ve özel güvenlik görevlisinin olması.
Veliler	-Özel eğitime inanan ve önem veren velilerin çoğunlukta olması. -Düzenli olarak velilerle işbirliği içerisinde ev ziyaretlerinin yapılması. Veli-okul işbirliğinin güçlü olması.
Bina ve Yerleşke	-Okulumuzda engelli wc, engelli rampası ve asansör bulunması. -Sınıfların geniş ve ferah olması. -İş uygulama atölyelerinin bulunması. -Günlük yaşam becerileri odasının olması.
Donanım	-Eğitim araç ve gereçlerinin yeterli olması. -Kapalı devre kamera ve alarm sistemlerinin olması.
Bütçe	-Harcama yetkili okul olmamız. -Okul Aile Birliğinin aktif çalışması.
Yönetim Süreçleri	-Demokratik tavır sergileyen yönetim anlayışının olması.
İletişim Süreçleri	-Okul web sayfasının aktif kullanılması. -Sosyal medya üzerinden personel ve velilerle etkin bilgi akışı sağlanması.

Tablo 25. GZFT Listesi

İç Çevre	
Zayıf Yönler	
Öğrenciler	-
Çalışanlar	-Kadrolu fizyoterapist, dil terapisti ve memur olmaması. - Okulda hizmetli personelin olmaması.
Veliler	-
Bina ve Yerleşke	-Kendimize ait bir okul binasının olmaması. -Okulun şehir merkezine uzak olması.
Donanım	-
Bütçe	-
Yönetim Süreçleri	-
İletişim Süreçleri	-
	-

Fırsatlar ve Tehditler

Tablo 26. GZFT Listesi

	Fırsatlar
Politik	-Üst makamların özel eğitime destek vermesi. -Geniş bir paydaş kitlesinin olması.
Ekonomik	-MEB desteğine çabuk ve kolay erişim sağlanması -Özel bireyler için devlet desteği imkanların geniş olması
Sosyolojik	-Hizmet içi eğitim hizmeti alınabilecek kurumların olması. -Kitle iletişim araçlarına ilimizde kolay ulaşılabilir olması.
Teknolojik	-Teknolojik imkanların artmasıyla idare-veli-öğretmen ve öğrenci iletişiminin sağlanabilmesi -Teknolojik gelişmeleri takip ediyor olması.
Mevzuat-Yasal	-Özel eğitim hizmetleri yönetmeliğinin ihtiyaçlara göre güncellenmesi

Tablo 27. GZFT Listesi

	Tehditler
Ekonomik	-
Sosyolojik	-Toplumda zararlı maddelere erişimin kolaylaşması, Madde bağımlılığının artması -Toplumda şiddet olaylarının oranlarında artış olması -Parçalanmış aile profilinin fazla olması -Şiddet ve zorbalık olaylarında artış olması -Görsel ve yazılı basının eğitim çağı çocuk ve gençler üzerindeki olumsuz etkisi. -Veli profilinin sosyo-ekonomik ve eğitim düzeyinin düşük olması. - Farklı yerleşim yerlerinden ve farklı kültürlerden gelen öğrencilerin olması. -Üç kademenin de aynı çatı altında olması.
Teknolojik	-Gelişen ve değişen teknolojiye uygun donatım maliyetlerinin yüksek olması. -Bilişim ve bilgi sistemlerine yönelik tehditlerin olması (Siber zorbalık vb.)
Mevzuat-Yasal	-Evde eğitim hizmeti için sadece kadrolu öğretmenlerden resen görevlendirme yapılması.
Ekolojik	-

2.10. Tespit ve İhtiyaçların Belirlenmesi

Gelişim ve sorun alanları analizi ile GZFT analizi sonucunda ortaya çıkan sonuçların planın geleceğe yönelim bölümü ile ilişkilendirilmesi ve buradan hareketle hedef, gösterge ve eylemlerin belirlenmesi sağlanmaktadır.

Gelişim ve sorun alanları ayrımında eğitim ve öğretim faaliyetlerine ilişkin üç temel tema olan Eğitime Erişim, Eğitimde Kalite ve kurumsal Kapasite kullanılmıştır. Eğitime erişim, öğrencinin eğitim faaliyetine erişmesi ve tamamlamasına ilişkin süreçleri; Eğitim ve Öğretimde Kalite, öğrencinin akademik başarısı, sosyal ve bilişsel gelişimi ve istihdamı da dâhil olmak üzere eğitim ve öğretim sürecinin hayata hazırlama evresini; Kurumsal Kapasite ise kurumsal yapı, kurum kültürü, donanım, bina gibi eğitim ve öğretim sürecine destek mahiyetinde olan kapasiteyi belirtmektedir.

Tablo 28.

EĞİTİM ÖĞRETİME ERİŞİM VE KATILIM	EĞİTİM VE ÖĞRETİMDE KALİTE	KURUMSAL KAPASİTE
<ul style="list-style-type: none">• Devamsızlık oranlarının yüksekliği• Eğitim-Öğretimi Tamamlama• Eğitim-Öğretime Katılım• Öğrenci gelişimine yönelik veli eğitimleri	<ul style="list-style-type: none">• Bilimsel, kültürel, sanatsal ve sportif faaliyetler• Okul sağlığı ve hijyen• Okul güvenliği• Zararlı alışkanlıklar• Çalışanların geliştirilmesi• Dezavantajlı öğrencilere yönelik faaliyetler• Çalışanların ödüllendirilmesi ve motivasyon• Ulusal ve uluslar arası projelerin artırılması• Eğitim-öğretimde teknolojinin daha fazla kullanılması	<ul style="list-style-type: none">• Beşeri Alt Yapı• Fiziki ve Mali Alt Yapı sorunları.• Yönetim ve Organizasyon yetersizlikleri.• Enformasyon Teknolojilerinin Kullanımının Artırılması• Okul ve kurumların sosyal, kültürel, sanatsal ve sportif faaliyet alanlarının yetersizliği• Özel eğitime ihtiyacı olan öğrencilere uygun eğitim ve öğretim ortamları• Özel eğitim okullarının yaygın olmaması• Bürokrasinin azaltılması• Paydaş memnuniyetine yönelik eğitim-öğretim ortamlarının artırılması

3.GELECEĞE BAKIŞ

3.1. VİZYON: Özel eğitimde, çağdaş eğitim öğretim olanaklarıyla BİRİNCİ, ülke düzeyinde ve öğrencilerinin gözünde BİRİNCİ olmaktır.

3.2. MİSYON: Zihinsel öğrenme yetersizliği olan öğrencileri; yaşadığı toplumda kendi kendine yetebilen, içinde yaşadığı çevreye ve sosyal hayata uyum sağlayabilen, spora ve sanata ilgi duyan, kültürel değerlerine sahip çıkabilen, üreten ve geliştirebilen bireyler olarak yetiştirmektir.

3.3. TEMEL DEĞERLERİMİZ

- Anayasa ve Milli Eğitim Temel Kanunu'nda yer alan amaç ve ilkeler ile özel eğitimin temel ilkeleri doğrultusunda uygun eğitim öğretim veren bir okul.
- Özel Eğitim Hizmetleri Yönetmeliğine uygun eğitim öğretim veren bir okul.
- Toplam Kalite Yönetimi felsefesini benimsemiş ve bu doğrultuda eğitim öğretim veren bir okul.
- Eğitimini, öğretimini velisi ve çevresiyle paylaşan, öğrencisinin de velisinin de katkısını alan bir okul.
- Sağlıklı, temiz ve hijyenik bir okul.
- Beslenme dostu bir okul.
- Öğrenciye yönelik bireysel eğitim planlarıyla hareket eden bir okul.
- Fırsat ve imkân tanındığında çok şeyin başarıldığı farkında olduğu bir okul.
- İnsana değer veren bir okul.
- Başarının ancak çalışmayla ortaya çıkacağını bilincinde olan bir okul.

3.4. AMAÇLAR

Stratejik Amaç 1. Öğrencilerin eğitim ve öğretime etkin katılımlarıyla süreci tamamlamalarını sağlamak.

Stratejik Amaç 2. Öğrencilerin tüm gelişim alanlarındaki özellikleri ve eğitim ihtiyaçları ile akademik yeterliklerini artırmak.

Stratejik Amaç 3. Öğrencilerin gelişimlerini bir bütün olarak desteklenmesini, ilgi, yetenek, değer, tutum ve kişilik özelliklerini keşfetmesini sağlamak.

Stratejik Amaç 4. Yönetici, öğretmen ve diğer personelin bilgi, beceri ve mesleki yeterliliklerini geliştirmeleri için eğitim almaları sağlanacaktır.

Stratejik Amaç 5. Okulumuzun eğitim ve öğretime katılımını arttırmak amacıyla bölgesel (yerel), ulusal ve uluslararası proje, araştırma, yarışma ve etkinliklere katılımı artırılabacaktır.

Stratejik Amaç 6. Okulun eğitimin temel ilkeleri doğrultusunda niteliğini arttırmak amacıyla kurumsal kapasite geliştirilecektir.

3.5. HEDEFLER

Stratejik Hedef 1.1. Öğrencilerin okula erişim, devam ve okulu tamamlama oranları artırılabacaktır.

Stratejik Hedef 1.2. Öğrencilerin ders dışı etkinliklere katılımları artırılabacaktır.

Stratejik Hedef 2.1. Öğrencilerin akademik düzeylerinin artırılmasına yönelik çalışmalar yürütülecektir.

Stratejik Hedef 3.1. Öğrencilerin bir bütün olarak gelişimlerini desteklemek amacıyla koruyucu ve önleyici çalışmalar yürütülecektir.

Stratejik Hedef 4.1. Okuldaki yönetici ve öğretmenlerin bilgi, beceri ve mesleki yeterliliklerinin artırılmasına yönelik çalışmalar yapılacaktır.

Stratejik Hedef 4.2. Ailelere yönelik bilgi, beceri ve tutumların geliştirilmesine yönelik çalışmalar yapılacaktır.

Stratejik Hedef 4.3. Okuldaki diğer personelin özel eğitim alanında bilgi ve farkındalıklarının artırılmasına yönelik çalışmalar yapılacaktır.

Stratejik Hedef 5.1. Okulların bölgesel (yerel), ulusal ve uluslararası proje, yarışma ve etkinliklere katılımı artırılabacaktır.

Stratejik Hedef 6.1. Eğitim ve öğretimin sağlıklı ve güvenli bir ortamda gerçekleştirilmesi için okul sağlığı ve güvenliği geliştirilecektir.

3.6. Performans Göstergeleri

3.7. Stratejiler

Tablo 29: Amaç, Hedef, Gösterge ve Stratejilere İlişkin Kartlar

TEMA 1.	EĞİTİM ÖĞRETİME ERİŞİM VE KATILIM
Amaç 1.	Öğrencilerin eğitim ve öğretime etkin katılımlarıyla süreci tamamlamalarını sağlamak.
Hedef 1.1	Öğrencilerin okula erişim, devam ve okulu tamamlama oranları artırılabacaktır.

Performans Göstergeleri	Hedef Etkisi*	Başlangıç Değeri**	2024	2025	2026	2027	2028	İzleme Sıklığı	Rapor Sıklığı
PG 1.1.1 İl-ilçe özel eğitim hizmetleri kurulu tarafından yerleştirilme kararı verilen öğrencilerin kayıt yaptırma oranı (%)	20	%90	92	93	94	95	96	Aylık	1 yıl
PG 1.1.2 Özürsüz devamsızlık süresi 15 günü aşan öğrencilerin oranı	20	% 10	8	7	6	5	3	Aylık	1 yıl
PG 1.1.3 Bir eğitim ve öğretim yılında örgün eğitimden ayrılan öğrenci oranı (%)	20	%8	7	6	5	4	3	6Ay	1 yıl
PG 1.1.4 Sağlık sorunları ve diğer nedenlerle okula devam edemeyen öğrencilerin uygun eğitim ortamlarına yönlendirilme oranı (%)	20	%8	7	6	5	4	3	6 yıl	1 yıl
PG 1.1.5 Okula yeni başlayan öğrencilerden uyum eğitimine katılanların oranı (%)	20	85	90	95	100	100	100	1 yıl	1 yıl
Koordinatör Birim	Okul/ idaresi								
İş birliği Yapılacak Birimler	Rehberlik Servisi, öğretmenler, aile birliği, veliler								
Riskler	Devamsızlık oranlarını öğrencilerin sağlık sorunları nedeniyle düşürmek mümkün olmayabilir.								

Stratejiler	<p>S1. İl-ilçe özel eğitim hizmetleri kurulu tarafından yerleştirilme kararı verilen öğrencilerden kayıt yaptırmayanlar tespit edilerek önlemeye yönelik tedbirler alınacaktır.</p> <p>S2. Öğrencilerin devamsızlık nedenlerine yönelik okul ve veli iş birliğiyle bu nedenleri ortadan kaldıracak çalışmalar yürütülecektir.</p> <p>S3. Devamsızlık sonucu ortaya çıkan olumsuz etkileri azaltmaya yönelik eğitim programları, sosyal etkinlikler, uzaktan öğrenme gibi telafi tedbirleri geliştirilecektir.</p> <p>S4. Okul ortamı; öğrencilerin öğrenme motivasyonunu geliştirecek şekilde bilimsel, sosyal, kültürel, sanatsal ve sportif imkanları artırılacaktır.</p> <p>S5. Öğrencilerin örgün eğitimden ayrılma nedenlerine yönelik çalışmalar</p>
	<p>yapılarak bunların ortadan kaldırılmasına yönelik tedbirler alınacaktır.</p> <p>S6. Öğrencilerin uygun eğitim ortamlarına yönlendirilmesi amacıyla yeniden eğitsel değerlendirme ve tanılama yapılması için Rehberlik ve Araştırma Merkezi'ne (RAM) yönlendirme yapılacaktır.</p> <p>S7. Okula yeni başlayan öğrencilere oryantasyon eğitimiyle okulun yapısı ve imkanları tanıtılarak uyumları sağlanacaktır.</p>
Maliyet Tahmini	5000
Tespitler	<p>Devamsızlık oranlarının yüksekliği</p> <p>Eğitim-Öğretimi Tamamlama oranının fazla olması</p>
İhtiyaçlar	<p>Devamsızlığı azaltma için velilerle görüşülmesi</p> <p>Kayıt olmayan öğrencilerin kayıtlarının yapılması Veli eğitimleri düzenlenmesi</p>

TEMA 1.	EĞİTİM ÖĞRETİME ERİŞİM VE KATILIM
Amaç 1	Öğrencilerin eğitim ve öğretime etkin katılımlarıyla süreci tamamlamalarını sağlamak.
Hedef 1.2	Öğrencilerin ders dışı etkinliklere katılımları artırılacaktır.

Performans Göstergeleri	Hedef Etkisi*	Başlangıç Değeri**	2024	2025	2026	2027	2028	İzleme Sıklığı	Rapor Sıklığı
PG 1.2.1 Bir eğitim ve öğretim yılında sosyal, kültürel, sanatsal ve sportif alanlarda faaliyetlere katılan öğrenci oranı (%)	40	8	10	12	15	20	25	6 ay	6 Ay
PG 1.2.2 Yerel, ulusal ve uluslararası etkinliklere (proje, yarışma vb.) katılan öğrenci oranı (%)	30	1	2	3	5	6	8	1 yıl	1 yıl
PG 1.2.3 İş birliği yapılan kurum, kuruluş, sivil toplum kuruluşu sayısı	30	1	2	3	4	5	6	1 yıl	1 yıl
Koordinatör Birim	Okul/kurumun idaresi, rehberlik servisi, zümre başkanları vb. gibi).								
İş birliği Yapılacak Birimler	Rehberlik servisi, zümre başkanları, öğretmenler								
Riskler	Maddi imkansızlıklar olabilir Öğrenci katılımı düşük kalabilir.								
Stratejiler	S1. Sosyal, kültürel, sanatsal ve sportif alanlarda kurum içi ve kurum dışı düzenlenen faaliyetler artırılacaktır. S2. Okul içinde öğrencilerin gelişimlerini destekleyecek yarışmalar, etkinlikler vb. düzenlenerek öğrencilerin ödüllendirilmesi sağlanacaktır. S3. Öğrencilerin yerel, ulusal ve uluslararası etkinliklere (proje, yarışma vb.) katılmaları teşvik edilecektir. S4. Öğrenciler için sosyal, kültürel, sanatsal ve sportif faaliyetler düzenlenmesi için kurum, kuruluş, sivil toplum kuruluşları vb. ile iş birliği yapılacaktır.								
Maliyet Tahmini	15000								
Tespitler	Okulda ders dışı etkinliklerin az olması Projelere katılımın olmaması								
İhtiyaçlar	Okul idaresi veli işbirliği artırılmalı Öğretmen eğitimleri verilmeli Maddi imkanlar artırılmalı Diğer kurum ve kuruluşlarla işbirliği yapılmalı								

TEMA 2	EĞİTİM VE ÖĞRETİMDE KALİTE
Amaç 2	Öğrencilerin tüm gelişim alanlarındaki özellikleri ve eğitim ihtiyaçları ile akademik yeterliklerini artırmak.
Hedef 2.1	Öğrencilerin akademik düzeylerinin artırılmasına yönelik çalışmalar yürütülecektir.

Performans Göstergeleri	Hedef Etkisi*	Başlangıç Değeri**	2024	2025	2026	2027	2028	İzleme Sıklığı	Rapor Sıklığı
PG 2.1.1 Okuma yazma becerisi kazanan öğrenci oranı	50	%7	8	10	12	13	15	6 Ay	1 yıl
PG 2.1.2. Temel matematik becerisi kazanan öğrenci oranı	50	%6	8	10	12	13	15	6 Ay	1 yıl
Koordinatör Birim	Okul/ idaresi								
İş birliği Yapılacak Birimler	Rehberlik Servisi, öğretmenler, aile birliği, veliler								
Riskler	Öğrencilerin orta ve ağır düzey zihinsel ve otizmli olması akademik başarıyı olumsuz etkilemesi								
Stratejiler	S1. Öğrencilerin genel derslerdeki kazanım eksiklikleri tespit edilerek tamamlayıcı eğitim faaliyetleri yapılacaktır. S2. Uzaktan eğitim videoları aracılığıyla öğrencilerin tamamlayıcı ve destekleyici eğitim almaları sağlanacaktır.								
Maliyet Tahmini	20000								
Tespitler	Devamsızlık oranlarının yüksekliği Eğitim-Öğretimi Tamamlamama oranının fazla olması.								
İhtiyaçlar	Akademik destek için velilerle görüşülmesi Eğitimde araç gereç kullanımının artırılması Eğitim ortamlarının düzenlenmesi, etkileşimli tahtaların artırılması								

TEMA 2	EĞİTİM VE ÖĞRETİMDE KALİTE
Amaç 3	Öğrencilerin gelişimlerini bir bütün olarak desteklenmesini, ilgi, yetenek, değer, tutum ve kişilik özelliklerini keşfetmesini sağlamak.
Hedef 3.1	Öğrencilerin bir bütün olarak gelişimlerini desteklemek amacıyla koruyucu ve önleyici çalışmalar yürütülecektir.

Performans Göstergeleri	Hedefe Etkisi*	Başlangıç Değeri**	2024	2025	2026	2027	2028	İzleme Sıklığı	Rapor Sıklığı
PG 3.1.1 Öğrenci görüşme/gözlem sayısı	15	20	25	27	30	35	40	6 Ay	1 yıl
PG 3.1.2 Veli görüşme sayısı	25	50	55	60	65	70	75	6 Ay	1 yıl
PG 3.1.3. Öğretmen görüşme sayısı	35	70	75	80	85	95	100	6 Ay	1 yıl
PG 3.1.4. Düzenlenen etkinlik sayısı	25	5	7	8	10	11	12	6 Ay	1 Yıl
Koordinatör Birim	Rehberlik Servisi								
İş birliği Yapılacak Birimler	Rehberlik Servisi, öğretmenler, aile birliği, veliler								
Riskler	Öğrencilerin kendilerinin ifade edecek yeterliliğe sahip olmamaları Velilerin görüşmelere gelme oranının düşüklüğü								
Stratejiler	S1.Rehberlik ihtiyacı belirleme anketi sonuçlarından yararlanarak öğrencilerle farklı gelişim alanlarına yönelik çalışmalar belirlenecektir. S2. Okul risk haritaları sonuçları doğrultusunda rehberlik hizmeti verilmesi gereken öğrenciler belirlenecektir. S3. Hizmet alması gereken öğrencilerle bireysel veya grup çalışmaları yürütülecektir. S4. Rehberlik faaliyetlerinin önemi ile ilgili öğretmenlere yönelik farkındalık faaliyetleri gerçekleştirilecektir. S5. Öğrencilerin bireysel ve gelişimsel özellikleri konusunda karşılaşılabilecek sorunlar ve bu sorunlarla baş etme, öğrenci-veli sağlıklı iletişim kurma yöntemleriyle ilgili velilere yönelik etkinlikler düzenlenecektir.								
Maliyet Tahmini	20000								
Tespitler	Öğrencilerin kendilerini ifade edebilecek konuşma becerilerine sahip olmamaları Velilerin etkinliklere katılımlarının az olması								
İhtiyaçlar	Veli görüşme sayılarının artırılması Daha fazla veli desteğinin sağlanması Öğretmenlere akademik desteğin sağlanması								

TEMA 3	KURUMSAL KAPASİTE
Amaç 4	Yönetici, öğretmen ve diğer personelin bilgi, beceri ve mesleki yeterliliklerini geliştirmeleri için eğitim almaları sağlanacaktır.
Hedef 4.1	Okuldaki yönetici ve öğretmenlerin bilgi, beceri ve mesleki yeterliliklerinin artırılmasına yönelik çalışmalar yapılacaktır.

Performans Göstergeleri	Hedefe Etkisi*	Başlangıç Değeri**	2024	2025	2026	2027	2028	İzleme Sıklığı	Rapor Sıklığı
PG 4.1.1 Düzenlenen eğitim sayısı	Kurum bilgisi	2	2	3	4	5	5	1 yıl	1 yıl
PG 4.1.2 Eğitime katılan yönetici ve öğretmen sayısı	100	%80	85	86	89	90	95	1 yıl	1 yıl
Koordinatör Birim	Okul/ idaresi								
İş birliği Yapılacak Birimler	Rehberlik Servisi, öğretmenler,								
Riskler	Öğretmenlerin çoğunluğunun ücretli öğretmen olması ve sürekli değişmesi yapılacak eğitimlerin etkisini azaltabilecektir.								
Stratejiler	S1 Yönetici ve öğretmenlerin bilgi, beceri ve mesleki yeterliliklerinin geliştirilmesine yönelik fırsatlar sağlanacaktır.								
Maliyet Tahmini	10000								
Tespitler	Öğretmenlerin hizmet içi eğitim faaliyetlerinin yapılmasını istemeleri Alan öğretmenleri olmaması nedeniyle Özel eğitim konusunda eğitsel desteğe ihtiyaç olması								
İhtiyaçlar	Kadrolu öğretmen ihtiyacı Öğretmenlerin hizmet içi eğitimlere alınmaları								

TEMA 3	KURUMSAL KAPASİTE
Amaç 4	Yönetici, öğretmen ve diğer personelin bilgi, beceri ve mesleki yeterliliklerini geliştirmeleri için eğitim almaları sağlanacaktır.
Hedef 4.2	. Ailelere yönelik bilgi, beceri ve tutumların geliştirilmesine yönelik çalışmalar yapılacaktır.

Performans Göstergeleri	Hedef Etkisi*	Başlangıç Değeri**	2024	2025	2026	2027	2028	İzleme Sıklığı	Rapor Sıklığı
PG 4.2.1 Düzenlenen eğitim sayısı	50	2	2	3	3	4	5	1 yıl	1 yıl
PG 4.2.2 Eğitime katılan kişi sayısı	50	30	40	45	50	55	60	1 yıl	1 yıl
Koordinator Birim	Okul/ idaresi								
İş birliği Yapılacak Birimler	Rehberlik Servisi, aile birliği, veliler								
Riskler	Velilerin okula ulaşım sorunları nedeniyle eğitimlere katılımların düşük kalması								
Stratejiler	S1 Eğitimlerin düzenlenmesine ilişkin ilgili kurum ve kuruluşlarla iş birliği yapılacaktır.								
Maliyet Tahmini	10000								
Tespitler	Veli eğitimlerine katılımların düşük olması Velilerin bazılarının okula uzak yerlerde ikamet ediyor olmaları								
İhtiyaçlar	Velilerin eğitimler için teşvik edilmesi İlgili kurum e kuruluşların velilere eğitimi konusunda işbirliği yapılması								

TEMA 3	KURUMSAL KAPASİTE
Amaç 4	Yönetici, öğretmen ve diğer personelin bilgi, beceri ve mesleki yeterliliklerini geliştirmeleri için eğitim almaları sağlanacaktır.
Hedef 4.3	Okuldaki diğer personelin özel eğitim alanında bilgi ve farkındalıklarının artırılmasına yönelik çalışmalar yapılacaktır.

Performans Göstergeleri	Hedefe Etkisi*	Başlangıç Değeri**	2024	2025	2026	2027	2028	İzleme Sıklığı	Rapor Sıklığı
PG 4.3.1 Verilen eğitim sayısı	50	1	2	2	3	3	3	1 yıl	1 yıl
PG 4.3.2 Eğitime katılan personel sayısı	50	15	16	17	18	19	20	1 yıl	1 yıl
İş birliği Yapılacak Birimler	Rehberlik Servisi, servis şoförleri, servis yrd. Personel, hizmetliler								
Riskler	Çalışanların yıl içinde sık değişebilmesi Çalışanların katılım konusunda isteksizliği								
Stratejiler	S1.Eğitimlerin düzenlenmesine ilişkin ilgili kurum ve kuruluşlarla iş birliği yapılacaktır. S2.Çalışanların özel eğitim öğrencileri konusunda farkındalık geliştirmesi ve bilgilenmeli sağlanacaktır.								
Maliyet Tahmini									
Tespitler	Çalışanların özel eğitim konusunda bilgi ve bilinç eksikliği olması Servis şoförlerinin tecrübe eksikliği								
İhtiyaçlar	Çalışanların mutlaka düzenli olarak eğitimden geçirilmesi								

TEMA 3	KURUMSAL KAPASİTE
Amaç 5	Okulumuzun eğitim ve öğretime katılımını arttırmak amacıyla bölgesel (yerel), ulusal ve uluslararası proje, araştırma, yarışma ve etkinliklere katılımı artırılabacaktır.
Hedef 5.1	Okulumuzun bölgesel (yerel), ulusal ve uluslararası proje, yarışma ve etkinliklere katılımı artırılabacaktır.

Performans Göstergeleri	Hedefe Etkisi*	Başlangıç Değeri**	2024	2025	2026	2027	2028	İzleme Sıklığı	Rapor Sıklığı
PG5.1.1 Hazırlanan ve başvuru yapılan proje sayısı	25	0	1	1	2	2	3	1 yıl	6 ay
PG5.1.2 Onay alan proje sayısı	25	0	1	1	2	2	3	1 yıl	6 Ay
PG5.1.3 Proje eğitimine katılan personel sayısı	25	5	10	12	15	17	20	1 yıl	1 yıl
PG5.1.4 Katılım sağlanan yarışma ve etkinlik sayısı	25	0	1	2	2	2	3	1 yıl	1 yıl

Koordinatör Birim	Proje hazırlama kurulu
İş birliği Yapılacak Birimler	Okul idaresi , öğretmenler, aile birliği, veliler
Riskler	Projelere ağır engelli öğrencilerinin katılımının zor olması Öğretmenlerin isteksizliği Öğretmenlerin proje hazırlama konusunda yetersizliği
Stratejiler	S.1. Okullarda görev yapan personelin proje hazırlama konusundaki yeterlilikleri artırılabacaktır
Maliyet Tahmini	25000
Tespitler	Okulda daha önce hiç proje hazırlanmamış olması Özel eğitim uygulama okulunda proje yapmanın zorluğu
İhtiyaçlar	Özel eğitime uygun projelerin hazırlanması gerektiği Proje hazırlama konusunda öğretmenlere eğitim verilmesi

TEMA 3	KURUMSAL KAPASİTE
Amaç 6	Okulun eğitimin temel ilkeleri doğrultusunda niteliğini arttırmak amacıyla kurumsal kapasite geliştirilecektir.
Hedef 6.1	Eğitim ve öğretimin sağlıklı ve güvenli bir ortamda gerçekleştirilmesi için okul sağlığı ve güvenliği geliştirilecektir.

Performans Göstergeleri	Hedefe Etkisi*	Başlangıç Değeri**	2024	2025	2026	2027	2028	İzleme Sıklığı	Rapor Sıklığı
PG 6.1.1 Okulda yaşanan kaza sayısı	15	20	15	13	10	8	5	1 yıl	6 ay
PG.6.1.2. Bağımlılıkla mücadele ile ilgili konularda eğitim alan öğrenci ve öğretmen sayısı	15	20	25	30	40	50	60	1 yıl	1 yıl
PG.6.1.3. Akran zorbalığı ve siber zorbalıkla ilgili konularda eğitim alan öğretmen, öğrenci ve veli sayısı	15	10	15	20	25	30	50	1 yıl	1 yıl

PG. 6.1.4. Sağlıklı beslenme ve obezite ile ilgili konularda verilen eğitim alan öğrenci, öğretmen ve veli sayısı	15	100	120	130	150	160	180	1 yıl	1 yıl
PG. 6.1.5. Hijyen, gıda güvenliği, bulaşıcı hastalıklar ile ilgili konularda verilen eğitim alan öğrenci, öğretmen ve personel sayısı	20	120	130	140	150	180	200	1 yıl	1 yıl
PG. 6.1.6. Sivil savunma eğitimlerine katılan öğrenci ve öğretmen sayısı	10	150	170	180	190	200	2010	1 yıl	1 yıl
PG. 6.1.7. Afet ve acil durum tatbikat sayısı	10	1	2	2	2	2	2	1 yıl	1 yıl
Koordinatör Birim	Okul/ idaresi								
İş birliği Yapılacak Birimler	Sivil Savunma kulübü, öğretmenler, aile birliği, veliler								
Riskler	Okulumuzun Orta ve Ağır düzey zihinsel ve otizmli öğrencilerden oluşması								
Stratejiler	S1 Eğitim ortamları iş sağlığı ve güvenliği yönergesine uygun hâle getirilecektir. S2 Öğrenci, öğretmen ve velilerde farkındalık oluşturmak için bağımlılıkla mücadele, akran zorbalığı, siber zorbalık, sağlıklı beslenme ve obezite, hijyen, bulaşıcı hastalıklar ve gıda güvenliği gibi konularda alan uzmanları ile iş birliğinde eğitimler düzenlenecektir. S3 Doğa, insan ve teknoloji kaynaklı (deprem, sel, heyelan, yangın, çığ ve salgın hastalıklar vd.) afetlere karşı gerekli tedbirlerin alınması için çalışmalar yapılacaktır.								
Maliyet Tahmini	10000								
Tespitler	Kaza riskinin diğer okullara göre daha fazla olması Sağlık beslenme ve obezite sorunlarının daha fazla olması Hijyen konusunda daha dikkatli olunması gerektiği								
İhtiyaçlar	Bağımlılık konusunda öğretmen ve velilerin eğitim ihtiyacı Sağlık ve beslenme konusunda veli eğitimi ihtiyacı Sivil savunma konusunda eğitimlerin verilmesi								

4. MALİYETLENDİRME

Stratejik planda belirlenen hedeflerin plan dönemi için tahmini maliyetler tespit edilmiştir. Her hedef için 5 yılı kapsayacak şekilde tahmini maliyetlendirme yapılmıştır. Tahmini Maliyetler Tablosunda gösterilen maliyetler ile tahmin edilen kaynakların uyumlu olmasına dikkat edilmiştir. Önceliklendirme yapılırken Millî Eğitim Bakanlığı, İl/İlçe Milli Eğitim Müdürlüğü Stratejik Planları esas alınmaya çalışılmıştır. Maliyetlendirme tablosu aşağıda verilmiştir.

Tablo 30. Tahmini Maliyet Tablosu

	2024	2025	2026	2027	2028	Toplam Maliyet
Amaç 1	2000	2500	3000	3500	4000	15000
Hedef 1.1	1000	1000	1000	1000	1000	5000
Hedef 1.2	1000	1500	2000	2500	3000	10000
Amaç 2	2000	3000	4000	5000	6000	20000
Hedef 2.1	2000	3000	4000	5000	6000	20000
Amaç 3	2000	3000	4000	5000	6000	20000
Hedef 3.1	2000	3000	4000	5000	6000	20000
Amaç 4	3000	4500	6000	7500	9000	30000
Hedef 4.1	1000	1500	2000	2500	3000	10000
Hedef 4.2	1000	1500	2000	2500	3000	10000
Hedef 4.3	1000	1500	2000	2500	3000	10000
Amaç 5	3000	4000	5000	6000	7000	25000
Hedef 5.1	3000	4000	5000	6000	7000	25000
Amaç 6	1000	1500	2000	2500	3000	10000
Hedef 6.1	1000	1500	2000	2500	3000	10000
Genel Yön. Gideri	2000	2500	3000	3500	4000	15000
TOPLAM	15000	21000	27000	33000	39000	135000 TL

5.İZLEME VE DEĞERLENDİRME

Tekirdağ Özel Eğitim Uygulama Okulu 2024-2028 Stratejik Planı İzleme Ve Değerlendirme Modeli; 5018 sayılı Kamu Mali Yönetimi ve Kontrol Kanununun amaçlarından biri; kalkınma planları ve programlarda yer alan politika ve hedefler doğrultusunda kamu kaynaklarının etkili, ekonomik ve verimli bir şekilde elde edilmesi ve kullanılmasını, hesap verebilirliği ve malî saydamlığı sağlamak üzere, kamu malî yönetiminin yapısını ve işleyişini düzenlemektir. Bu amaç doğrultusunda kamu idarelerinin; stratejik planlar vasıtasıyla, kalkınma planları, programlar, ilgili mevzuat ve benimsedikleri temel ilkeler çerçevesinde geleceğe ilişkin misyon ve vizyonlarını oluşturması, stratejik amaçlar ve ölçülebilir hedefler saptaması, performanslarını önceden belirlenmiş olan göstergeler doğrultusunda ölçmesi ve bu sürecin izleme ve değerlendirmesini yapmaları gerekmektedir.

Bu kapsamda Tekirdağ Özel Eğitim Uygulama Okulu 2024-2028 dönemine ilişkin kalkınma planları ve programlarda yer alan politika ve hedefler doğrultusunda kaynaklarının etkili, ekonomik ve verimli bir şekilde elde edilmesi ve kullanılmasını, hesap verebilirliği ve saydamlığı sağlamak Tekirdağ Özel Eğitim Uygulama Okulu 2024- 2028 Stratejik Planı'nı hazırlamıştır. Hazırlanan planın gerçekleşme durumlarının tespiti ve gerekli önlemlerin zamanında ve etkin biçimde alınabilmesi için Tekirdağ Özel Eğitim Uygulama Okulu 2024-2028 Stratejik Planı İzleme ve Değerlendirme Modeli geliştirilmiştir.

İzleme, stratejik plan uygulamasının sistematik olarak takip edilmesi ve raporlanmasıdır. Değerlendirme ise, uygulama sonuçlarının amaç ve hedeflere kıyasla ölçülmesi ve söz konusu amaç ve hedeflerin tutarlılık ve uygunluğunun analizidir. Tekirdağ Özel Eğitim Uygulama Okulu 2024-2028 Stratejik Planı İzleme ve Değerlendirme Modelinin çerçevesini;

1. Tekirdağ Özel Eğitim Uygulama Okulu 2024-2028 Stratejik Planı ve performans programlarında yer alan performans göstergelerinin gerçekleşme durumlarının tespit edilmesi,
2. Performans göstergelerinin gerçekleşme durumlarının hedeflerle kıyaslanması,
3. Sonuçların raporlanması ve paydaşlarla paylaşımı,
4. Gerekli tedbirlerin alınması süreçleri oluşturmaktadır.

Tekirdağ Özel Eğitim Uygulama Okulu 2024-2028 Stratejik Planı'nda yer alan performans göstergelerinin gerçekleşme durumlarının tespiti yılda iki kez yapılacaktır. Yılın ilk altı aylık dönemini kapsayan birinci izleme kapsamında, SGB tarafından harcama birimlerinden sorumlu oldukları göstergeler ile ilgili gerçekleşme durumlarına ilişkin veriler toplanarak konsolide edilecektir. Göstergelerin gerçekleşme durumları hakkında hazırlanan rapor üst yöneticiye sunulacak ve böylelikle göstergelerdeki yıllık hedeflere ulaşılmasını sağlamak üzere gerekli görülebilecek tedbirlerin alınması sağlanacaktır. Yılın tamamını kapsayan ikinci izleme dâhilinde; SGB tarafından harcama birimlerinden sorumlu oldukları göstergeler ile ilgili yılsonu gerçekleşme durumlarına ait veriler toplanarak konsolide edilecektir. Yılsonu gerçekleşme durumları, varsa gösterge hedeflerinden sapmalar ve bunların nedenleri üst yönetici başkanlığında harcama birim yöneticilerince değerlendirilerek gerekli tedbirlerin alınması sağlanacaktır. Ayrıca, stratejik planın yıllık izleme ve değerlendirme raporu hazırlanacaktır.

İzleme Değerlendirme Dönemi	Gerçekleştirilme Zamanı	İzleme Değerlendirme Dönemi Süreç Açıklaması	Zaman Kapsamı
Birinci Dönem	Her yılın Temmuz ayı içerisinde	Harcama birimlerinden sorumlu oldukları göstergeler ile ilgili gerçekleşme durumlarına ilişkin verilerin toplanması ve konsolide edilmesi Göstergelerin gerçekleşme durumları Hakkın da hazırlanan raporun üst yöneticiye sunulması	Ocak- Temmuz
İkinci Dönem	İzleyen yılın Şubat ayı sonuna kadar	Harcama birimlerinden sorumlu oldukları göstergeler ile ilgili yılsonu gerçekleşme durumlarına ilişkin verilerin toplanması ve konsolide edilmesi Üst yönetici başkanlığında harcama birim yöneticilerince yılsonu gerçekleştirmelerinin, gösterge hedeflerinden sapmaların ve sapma nedenlerin değerlendirilerek gerekli tedbirlerin alınması	Tüm yıl

6.EKLER / TABLOLAR

EK1: Stratejik Plan Hedef Kartları

TEMA: Eğitim Öğretime Erişim ve Katılım	
Okul/Kurum Türü: Özel Eğitim Uygulama Okulları	
Amaç	A1. Öğrencilerin eğitim ve öğretime etkin katılımlarıyla süreci tamamlamalarını sağlamak.
Hedef	H1.1. Öğrencilerin okula erişim, devam ve okulu tamamlama oranları artırılabacaktır.
Performans Göstergeleri	PG1.1.1. İl-ilçe özel eğitim hizmetleri kurulu tarafından yerleştirilme kararı verilen öğrencilerin kayıt yaptırma oranı (%) PG1.1.2. Özürsüz devamsızlık süresi 15 günü aşan öğrencilerin oranı PG1.1.3. Bir eğitim ve öğretim yılında özürlü devamsızlık süresi 40 günden fazla olan öğrenci oranı (%) PG1.1.4. Bir eğitim ve öğretim yılında örgün eğitimden ayrılan öğrenci oranı (%) PG1.1.5. Sağlık sorunları ve diğer nedenlerle okula devam edemeyen öğrencilerin uygun eğitim ortamlarına yönlendirilme oranı (%) PG 1.1.6. Okula yeni başlayan öğrencilerden uyum eğitimine katılanların oranı (%)
Stratejiler	S1. İl-ilçe özel eğitim hizmetleri kurulu tarafından yerleştirilme kararı verilen öğrencilerden kayıt yaptırmayanlar tespit edilerek önlemeye yönelik tedbirler alınacaktır. S2. Öğrencilerin devamsızlık nedenlerine yönelik okul ve veli iş birliğiyle bu nedenleri ortadan kaldıracak çalışmalar yürütülecektir. S3. Devamsızlık sonucu ortaya çıkan olumsuz etkileri azaltmaya yönelik eğitim programları, sosyal etkinlikler, uzaktan öğrenme gibi telafi tedbirleri geliştirilecektir. S4. Okul ortamı; öğrencilerin öğrenme motivasyonunu geliştirecek şekilde bilimsel, sosyal, kültürel, sanatsal ve sportif imkanları artırılabacaktır. S5. Öğrencilerin örgün eğitimden ayrılma nedenlerine yönelik çalışmalar yapılarak bunların ortadan kaldırılmasına yönelik tedbirler alınacaktır. S6. Öğrencilerin uygun eğitim ortamlarına yönlendirilmesi amacıyla yeniden eğitsel değerlendirme ve tanılama yapılması için Rehberlik ve Araştırma Merkezi'ne (RAM) yönlendirme yapılacaktır. S7. Okula yeni başlayan öğrencilere oryantasyon eğitimiyle okulun yapısı ve imkanları tanıtılarak uyumları sağlanacaktır.
Amaç	A1. Öğrencilerin eğitim ve öğretime etkin katılımlarıyla süreci tamamlamalarını sağlamak.
Hedef	H1.2. Öğrencilerin ders dışı etkinliklere katılımları artırılabacaktır.
Performans Göstergeleri	PG1.2.1. Bir eğitim ve öğretim yılında sosyal, kültürel, sanatsal ve sportif alanlarda faaliyetlere katılan öğrenci oranı (%) PG1.2.2. Yerel, ulusal ve uluslararası etkinliklere (proje, yarışma vb.) katılan öğrenci oranı (%) PG1.2.3. İş birliği yapılan kurum, kuruluş, sivil toplum kuruluşu sayısı
Stratejiler	S1. Sosyal, kültürel, sanatsal ve sportif alanlarda kurum içi ve kurum dışı düzenlenen faaliyetler artırılabacaktır. S2. Okul içinde öğrencilerin gelişimlerini destekleyecek yarışmalar, etkinlikler vb. düzenlenerek öğrencilerin ödüllendirilmesi sağlanacaktır. S3. Öğrencilerin yerel, ulusal ve uluslararası etkinliklere (proje, yarışma vb.) katılmaları teşvik edilecektir. S4. Öğrenciler için sosyal, kültürel, sanatsal ve sportif faaliyetler düzenlenmesi için kurum, kuruluş, sivil toplum kuruluşları vb. ile iş birliği yapılacaktır.

TEMA: Eğitim ve Öğretimde Kalite	
Okul/Kurum Türü: Özel Eğitim Uygulama Okulları	
Amaç	A2. Öğrencilerin tüm gelişim alanlarındaki özellikleri ve eğitim ihtiyaçları ile akademik yeterliklerini artırmak.
Hedef	H2.1. Öğrencilerin akademik düzeylerinin artırılmasına yönelik çalışmalar yürütülecektir.
Performans Göstergeleri	PG2.1.1. Okuma yazma becerisi kazanan öğrenci oranı PG2.1.2. Temel matematik becerisi kazanan öğrenci oranı
Stratejiler	S1. Öğrencilerin genel derslerdeki kazanım eksiklikleri tespit edilerek tamamlayıcı eğitim faaliyetleri yapılacaktır. S2. Uzaktan eğitim videoları aracılığıyla öğrencilerin tamamlayıcı ve destekleyici eğitim almaları sağlanacaktır.

TEMA: Eğitim ve Öğretimde Kalite	
Okul/Kurum Türü: Özel Eğitim Uygulama Okulları	
Amaç	A3. Öğrencilerin gelişimlerini bir bütün olarak desteklenmesini, ilgi, yetenek, değer, tutum ve kişilik özelliklerini keşfetmesini sağlamak.
Hedef	H3.1. Öğrencilerin bir bütün olarak gelişimlerini desteklemek amacıyla koruyucu ve önleyici çalışmalar yürütülecektir.
Performans Göstergeleri	PG3.1.1. Öğrenci görüşme/gözlem sayısı PG3.1.2. Veli görüşme sayısı PG3.1.3. Öğretmen görüşme sayısı PG3.1.4. Düzenlenen etkinlik sayısı
Stratejiler	S1. Rehberlik ihtiyacı belirleme anketi sonuçlarından yararlanarak öğrencilerle farklı gelişim alanlarına yönelik çalışmalar belirlenecektir. S2. Okul risk haritaları sonuçları doğrultusunda rehberlik hizmeti verilmesi gereken öğrenciler belirlenecektir. S3. Hizmet alması gereken öğrencilerle bireysel veya grup çalışmaları yürütülecektir. S4. Rehberlik faaliyetlerinin önemi ile ilgili öğretmenlere yönelik farkındalık faaliyetleri gerçekleştirilecektir. S5. Öğrencilerin bireysel ve gelişimsel özellikleri konusunda karşılaşılabilecek sorunlar ve bu sorunlarla baş etme, öğrenci-veli sağlıklı iletişim kurma yöntemleriyle ilgili velilere yönelik etkinlikler düzenlenecektir.

TEMA: Kurumsal Kapasite	
Okul/Kurum Türü: Özel Eğitim Uygulama Okulları	
Amaç	A4. Yönetici, öğretmen ve diğer personelin bilgi, beceri ve mesleki yeterliliklerini geliştirmeleri için eğitim almaları sağlanacaktır.
Hedef	H4.1. Okuldaki yönetici ve öğretmenlerin bilgi, beceri ve mesleki yeterliliklerinin artırılmasına yönelik çalışmalar yapılacaktır.
Performans Göstergeleri	PG 4.1.1 Düzenlenen eğitim sayısı PG 4.1.2 Eğitime katılan yönetici ve öğretmen sayısı
Stratejiler	S1 Yönetici ve öğretmenlerin bilgi, beceri ve mesleki yeterliliklerinin geliştirilmesine yönelik fırsatlar sağlanacaktır.

TEMA: Kurumsal Kapasite	
Okul/Kurum Türü: Özel Eğitim Uygulama Okulları	
Amaç	A4. Yönetici, öğretmen ve diğer personelin bilgi, beceri ve mesleki yeterliliklerini geliştirmeleri için eğitim almaları sağlanacaktır.
Hedef	H4.2. Ailelere yönelik bilgi, beceri ve tutumların geliştirilmesine yönelik çalışmalar yapılacaktır.
Performans Göstergeleri	PG 4.2.1 Düzenlenen eğitim sayısı PG 4.2.2 Eğitime katılan kişi sayısı
Stratejiler	S1 Eğitimlerin düzenlenmesine ilişkin ilgili kurum ve kuruluşlarla iş birliği yapılacaktır.

TEMA: Kurumsal Kapasite	
Okul/Kurum Türü: Özel Eğitim Uygulama Okulları	
Amaç	A4. Yönetici, öğretmen ve diğer personelin bilgi, beceri ve mesleki yeterliliklerini geliştirmeleri için eğitim almaları sağlanacaktır.
Hedef	H4.3. Okuldaki diğer personelin özel eğitim alanında bilgi ve farkındalıklarının artırılmasına yönelik çalışmalar yapılacaktır.
Performans Göstergeleri	PG 4.3.1 Verilen eğitim sayısı PG 4.3.2 Eğitime katılan personel sayısı
Stratejiler	S1.Eğitimlerin düzenlenmesine ilişkin ilgili kurum ve kuruluşlarla iş birliği yapılacaktır.

TEMA: Kurumsal Kapasite	
Okul/Kurum Türü: Özel Eğitim Uygulama Okulları	
Amaç	A5. Okul ve kurumların eğitim ve öğretime katılımını arttırmak amacıyla bölgesel (yerel), ulusal ve uluslararası proje, araştırma, yarışma ve etkinliklere katılımı artırılacaktır.
Hedef	H5.1. Okulların bölgesel (yerel), ulusal ve uluslararası proje, yarışma ve etkinliklere katılımı artırılacaktır.
Performans Göstergeleri	PG5.1.1 Hazırlanan ve başvuru yapılan proje sayısı PG5.1.2 Onay alan proje sayısı PG5.1.3 Proje eğitimine katılan personel sayısı PG5.1.4 Katılım sağlanan yarışma ve etkinlik sayısı
Stratejiler	S.1. Okullarda görev yapan personelin proje hazırlama konusundaki yeterlilikleri artırılacaktır.

TEMA: Kurumsal Kapasite	
Okul/Kurum Türü: Özel Eğitim Uygulama Okulları	
Amaç	A6. Okulun eğitimin temel ilkeleri doğrultusunda niteliğini arttırmak amacıyla kurumsal kapasite geliştirilecektir.
Hedef	H6.1. Eğitim ve öğretimin sağlıklı ve güvenli bir ortamda gerçekleştirilmesi için okul sağlığı ve güvenliği geliştirilecektir.
Performans Göstergeleri	PG 6.1.1 Okulda yaşanan kaza sayısı PG.6.1.2. Bağımlılıkla mücadele ile ilgili konularda eğitim alan öğrenci ve öğretmen sayısı PG.6.1.3. Akran zorbalığı ve siber zorbalıkla ilgili konularda eğitim alan öğretmen, öğrenci ve veli sayısı PG. 6.1.4. Sağlıklı beslenme ve obezite ile ilgili konularda verilen eğitim alan öğrenci, öğretmen ve veli sayısı PG. 6.1.5. Hijyen, gıda güvenliği, bulaşıcı hastalıklar ile ilgili konularda verilen eğitim alan öğrenci, öğretmen ve personel sayısı PG. 6.1.6. Sivil savunma eğitimlerine katılan öğrenci ve öğretmen sayısı PG. 6.1.7. Afet ve acil durum tatbikat sayısı
Stratejiler	Eğitim ortamları iş sağlığı ve güvenliği yönergesine uygun hâle getirilecektir. Öğrenci, öğretmen ve velilerde farkındalık oluşturmak için bağımlılıkla mücadele, akran zorbalığı, siber zorbalık, sağlıklı beslenme ve obezite, hijyen, bulaşıcı hastalıklar ve gıda güvenliği gibi konularda alan uzmanları ile iş birliğinde eğitimler düzenlenecektir. Doğa, insan ve teknoloji kaynaklı (deprem, sel, heyelan, yangın, çığ ve salgın hastalıklar vd.) afetlere karşı gerekli tedbirlerin alınması için çalışmalar yapılacaktır.

EK:2

ÖĞRETMEN MEMNUNİYET ANKETİ
TEKİRDAĞ ÖZEL EĞİTİM UYGULAMA
OKULU (1.2.3. KADEME)2024 MAYIS

	GÖSTERGELER	5 Tamamen Katılıyorum	4 Katılıyorum	3 Kısmen Katılıyorum	2 Katılmıyorum	1 Hiç Katılmıyorum
1	Okulumuzda alınan kararlar çalışanların katılımıyla alınır.					
2	Kurumdaki tüm duyurular çalışanlara zamanında iletilir.					
3	Her türlü ödüllendirmede adil olma, tarafsızlık ve objektiflik esastır.					
4	Kendimi okulun değerli bir üyesi olarak görürüm.					
5	Çalıştığım okul bana kendimi geliştirme imkanı tanımaktadır.					
6	Okul teknik araç ve gereç yönünden yeterli donanıma sahiptir.					
7	Okulda çalışanlara yönelik sosyal ve kültürel faaliyetler düzenlenir.					
8	Okulda öğretmenler arasında ayırım yapılmamaktadır.					
9	Okulumuzda yerelde ve toplum üzerinde olumlu etki bırakacak çalışmalar yapılmaktadır.					
10	Yöneticilerimiz yaratıcı ve yenilikçi düşüncelerin üretilmesini teşvik etmektedir.					
11	Yöneticiler okulun vizyonu, stratejilerini, iyileştirmeye açık alanlarını v.s çalışanlarıyla paylaşır.					
12	Okulumuzda öğretmenlerin kullanımına tahsis edilmiş yerler yeterlidir.					
13	Alanımla ilgili yenilik ve gelişmeleri takip eder ve kendimi güncellerim.					
	GENEL DEĞERLENDİRME					

Ek3: Veli Anketi

VELİ MEMNUNİYET ANKETİ						
TEKİRDAĞ ÖZEL EĞİTİM UYGULAMA OKULU (1.2.3. KADEME)2024 MAYIS						
	GÖSTERGELER	5 Tamamen Katılıyorum	4 Katılıyorum	3 Kısmen Katılıyorum	2 Katılmıyorum	1 Hiç Katılmıyorum
1	İhtiyaç duyduğumda okul çalışanlarıyla rahatlıkla görüşebiliyorum.					
2	Bizi ilgilendiren okul duyurularını zamanında öğreniyorum					
3	Öğrencimle ilgili konularda okulda rehberlik ve danışmanlık hizmeti alabiliyorum					
4	Okula ilettiğim istek ve şikayetlerim dikkate alınıyor					
5	Öğretmenler yeniliğe açık olarak derslerin işlenişinde çeşitli yöntemler kullanmaktadır.					
6	Okulda yabancı kişilere karşı güvenlik önlemleri alınmaktadır.					
7	Okulda bizi ilgilendiren kararlarda görüşlerimiz dikkate alınmaktadır.					
8	"e-okul veli bilgilendirme sistemi" ile okulun internet sayfasını düzenli takip edebiliyorum.					
9	Çocuğumun okulu sevdiğini ve öğretmeniyle iyi anlaşmış olduğunu düşünüyorum.					
10	Okul teknik araç ve gereç yönünden yeterli donanıma sahiptir.					
11	Okul her zaman temiz ve bakımlıdır.					
12	Okulun binası ve diğer fiziki mekanlar yeterlidir.					
13	Okulumuzda yeterli miktarda sanatsal ve kültürel faaliyetler düzenlenmektedir.					
	GENEL DEĞERLENDİRME					

Ek-2 Stratejik Plan Mimarisi

Eđitime ve Öğretime Erişim ve Katılım

1.1. Okula devam ve tamamlama

- 1.1.1. Sınıf tekrarı
- 1.1.2. Okulu bırakma
- 1.1.3. Devamsızlık

1.2. Ders Dışı etkinliklere katılım

- 1.2.1. Kulüp faaliyetleri
- 1.2.2. Gezi, Fuar ve Gözlem Faaliyetleri
- 1.2.3. Sosyal Sorumluluk Faaliyetleri
- 1.2.4. Bölgesel (yerel), Ulusal ve Uluslararası Proje, Yarışma vb. Etkinliklere Katılım

1.3. Özel eğitime ihtiyaç duyan bireylerin erişimi

1.4. Destekleme ve yetiştirme kurslarına katılım ve devam

1.5. Özel politika gerektiren grupların eğitim ve öğretime erişimi (göçmenler, romanlar, mevsimlik tarım işçilerinin çocuklarının eğitimi vd.)

1.6. Uzaktan eğitim faaliyetlerine katılım

1.7. Bir üst öğrenime geçiş

1.8. Mezuniyet oranı

2. Eğitim ve Öğretimde Kalite

2.1. Akademik Kazanımlar

- 2.1.1. Türkçe ve yabancı dil
 - 2.1.1.1. Dinleme
 - 2.1.1.2. Konuşma
 - 2.1.1.3. Okuma
 - 2.1.1.4. Yazma
 - 2.1.1.5. Okunan Kitap Sayısı
 - 2.1.1.6. Okuma, Yazma ve Konuşma Etkinlikleri
- 2.1.2. Matematik
- 2.1.3. Fen Bilimleri
- 2.1.4. Sosyal Bilimler
- 2.1.5. Meslek Dersleri
- 2.1.6. Eğitim Bilişim Ağı

2.2. 21.yy. Becerileri

- 2.2.1. STEM
- 2.2.2. Yapay Zekâ
- 2.2.3. Çevre ve İklim Değişikliği
 - 2.2.3.1. Kaynakların Tasarruflu Kullanımı
- 2.2.4. Finansal Okuryazarlık
- 2.2.5. Dijital Okuryazarlık
- 2.2.6. İletişim ve İş Birliği
- 2.2.7. Bilgi ve Medya Okuryazarlığı
- 2.2.8. Girişimcilik
- 2.2.9. Sosyal ve Kültürlerarası Beceriler
- 2.2.10. Problem Çözme Becerileri (Matematiksel problem çözmeden çatışma çözmeye kadar detaylandırılabilir.)
- 2.2.11. Eleştirel Düşünme Becerileri
- 2.2.12. *Yaratıcılık (Yenilikçilik) ve Bilimsel Araştırma Becerileri
- 2.2.13. Veri Okuryazarlığı
- 2.2.14. Sürdürülebilirlik ve İleri Dönüşüm

2.3. Toplumsal Yaşam Becerileri

- 2.3.1. Sevgi, Saygı, Adalet ve Hoşgörü Kazanımları
- 2.3.2. Ahlaki ve Etik Değerler

2.4. Değerler Eğitimi

- 2.4.1. Okul Hizmetlerine Katılım (temizlik, bakım vb.)
- 2.4.2. Sosyal Sorumluluk Çalışmaları

2.5. Ölçme ve Değerlendirme

- 2.5.1. Okul Sınavları
- 2.5.2. Ulusal Sınavlar
- 2.5.3. Ulusal ve Uluslararası Faaliyetlerde Alınan Dereceler

2.6. Sektöre, Üst Öğrenime Hazırlık ve İstihdam

- 2.6.1. Atölye Eğitimleri
- 2.6.2. Staj Eğitimleri
- 2.6.3. Buluş, Patent, Endüstriyel Tasarım, Marka ve Faydalı Model
- 2.6.4. Mesleki Alan Etkinlikleri
- 2.6.5. Mesleki Eğitime Katkı Sağlayacak İş Birlikleri

2.7. Rehberlik

- 2.7.1. Eğitsel Rehberlik
- 2.7.2. Mesleki Rehberlik
- 2.7.3. Kişisel Rehberlik
- 2.7.4. Oryantasyon
- 2.7.5. Aile rehberliği

3. Kurumsal Kapasite

3.1. Fiziksel İmkânlar ve Donatım

- 3.1.1. Derslikler
- 3.1.2. Spor Salonu
- 3.1.3. Kütüphane
- 3.1.4. Çok amaçlı Salon
- 3.1.5. Öğretmenler Odası
- 3.1.6. İdari Bölümler
- 3.1.7. Okul Bahçesi
- 3.1.8. Atölyeler
- 3.1.9. Laboratuvarlar
- 3.1.10. Yatakhane/Pansiyon
- 3.1.11. Yemekhane
- 3.1.12. Tuvaletler
- 3.1.13. Oyun Alanları
- 3.1.14. Bilişim Sınıfları

3.2. Mali Yönetim

- 3.2.1. Döner Sermaye Gelirleri
- 3.2.2. Mal ve Hizmet Alımları
- 3.2.3. Enerji Verimliliği
- 3.2.4. Kaynak Tasarrufu

3.3. İnsan kaynakları

- 3.3.1. Öğretmenlerin Mesleki Gelişimi
 - 3.3.1.1. Okul Temelli Mesleki Gelişim Faaliyetleri
 - 3.3.1.2. Öğretmen Bilişim Ağı
 - 3.3.1.3. Mahalli Hizmet İçi Eğitimler
 - 3.3.1.4. Aday Öğretmenlik
 - 3.3.1.5. Mentorluk ve Koçluk
 - 3.3.1.6. Ulusal ve Uluslararası İyi Uygulama Örnekleri
 - 3.3.1.7. Personel Ödül Yönetimi
- 3.3.2. Okul Yöneticilerinin Mesleki Gelişimi
 - 3.3.2.1. Öğretmen Bilişim Ağı
 - 3.3.2.2. Mahalli Hizmet İçi Eğitimler
 - 3.3.2.3. Mentorluk ve Koçluk
 - 3.3.2.4. Ulusal ve Uluslararası İyi Uygulama Örnekleri
- 3.3.3. Destek Personelinin Mesleki Gelişimi
- 3.3.4. Motivasyon
- 3.3.5. İş Doyumu
- 3.3.6. Oryantasyon
- 3.3.7. Personelin İyi Olma Hali

3.4. Organizasyon

- 3.4.1. Görev Dağılımı
- 3.4.2. Kurul ve Komisyonlar
- 3.4.3. Okul Aile Birliđi
- 3.4.4. Katılımcılık
- 3.4.5. Şeffaflık ve Hesap Verebilirlik
- 3.4.6. İzleme ve Deđerlendirme
- 3.4.7. Bilgi ve İletişim Teknolojilerinden Yararlanma
- 3.4.8. Öğrenci İşlerinin Yönetimi
- 3.4.9. Kurum İçi İletişim
- 3.4.10. Okul Toplum İlişkileri
- 3.4.11. Kurumlar Arası İletişim ve İş Birliđi

3.5. Okul Sađlığı ve Güvenliđi

- 3.5.1. Kantin
- 3.5.2. Tuvaletler
- 3.5.3. Temizlik ve Hijyen Farkındalıđı
- 3.5.4. Sađlıklı Beslenme ve Obezite
- 3.5.5. Bulaşıcı Hastalıklar
- 3.5.6. Bađımlılıkla Mücadele
- 3.5.7. Gıda Güvenliđi
- 3.5.8. Okul Çevresi Güvenliđi
- 3.5.9. İş Sađlığı ve Güvenliđi (Okul Kazaları, Atölye Denetimleri vb.)
- 3.5.10. Zorbalık ve Şiddet

3.6. Sivil Savunma

- 3.6.1. İlk Yardım ve Acil Durum
- 3.6.2. Afet riski azaltma
 - 3.6.2.1. Deprem
 - 3.6.2.2. Sel
 - 3.6.2.3. Heyelan
 - 3.6.2.4. Yangın
 - 3.6.2.5. Çıđ
 - 3.6.2.6. Salgın hastalıklar

EK-3 Örnek İzleme ve Değerlendirme Şablonu

2024-2025 Eğitim Öğretim Yılı Stratejik Plan İzleme ve Değerlendirme Tablosu					
A1					
H1.1					
Hedef 1.1 Performansı					
Sorumlu Birim					
Performans Göstergesi	Hedefe Etkisi (%)	Plan Dönemi Başlangıç Değeri *(A)	İzleme Dönemindeki Yıl Sonu Hedeflenen Değer (B)	İzleme Dönemindeki Gerçekleşme Değeri (C)	Performans (%) (C-A)/(B-A)
PG 1.1.1 Her dönem sınıf velilerine yönelik düzenlenen etkinlik sayısı	60	0	1	1	100
PG 1.1.2 En az bir aile eğitimi alan veli oranı (%)	40	25	75	60	70
Hedefe İlişkin Değerlendirmeler					
2024-2025 eğitim öğretim yılında PG 1.1.1 için performansın %100 oranında gerçekleştiği görülmektedir. 2024-2025 eğitim öğretim yılında PG 1.1.2 için performansı %70 oranında gerçekleştiği göz önünde bulundurularak ailelerin eğitim faaliyetlerine katılımının artırılması için sınıf rehber öğretmenleri aracılığıyla telefon görüşmeleri yapılması planlanmıştır.					

* 2024-2028 dönemini kapsayan stratejik plan için 2023 yılsonu değeridir.

**Her yılın ilk altı ayında, ilgili hedefe ait performans göstergelerinin performans düzeyi dikkate alınarak izlemenin yapıldığı yılın sonu itibarıyla hedeflenen değere ulaşıp ulaşılamayacağının analizi yapılır. Hedeflene değere ulaşılmasını engelleyecek hususlar ve riskler varsa değerlendirilir. Hedeflenen değere ulaşılmasını sağlayacak temel tedbirler kısaca yer verilir.

*PG 1.1.1'in performansının hedefe etkisinin çarpımı ile PG 1.1.2'nin performansının hedefe etkisinin çarpımları sonucunun toplanmasıyla elde edilir. $(\%100 \times \%60) + (\%70 \times \%40) = \%60 + \%28 = \%88$